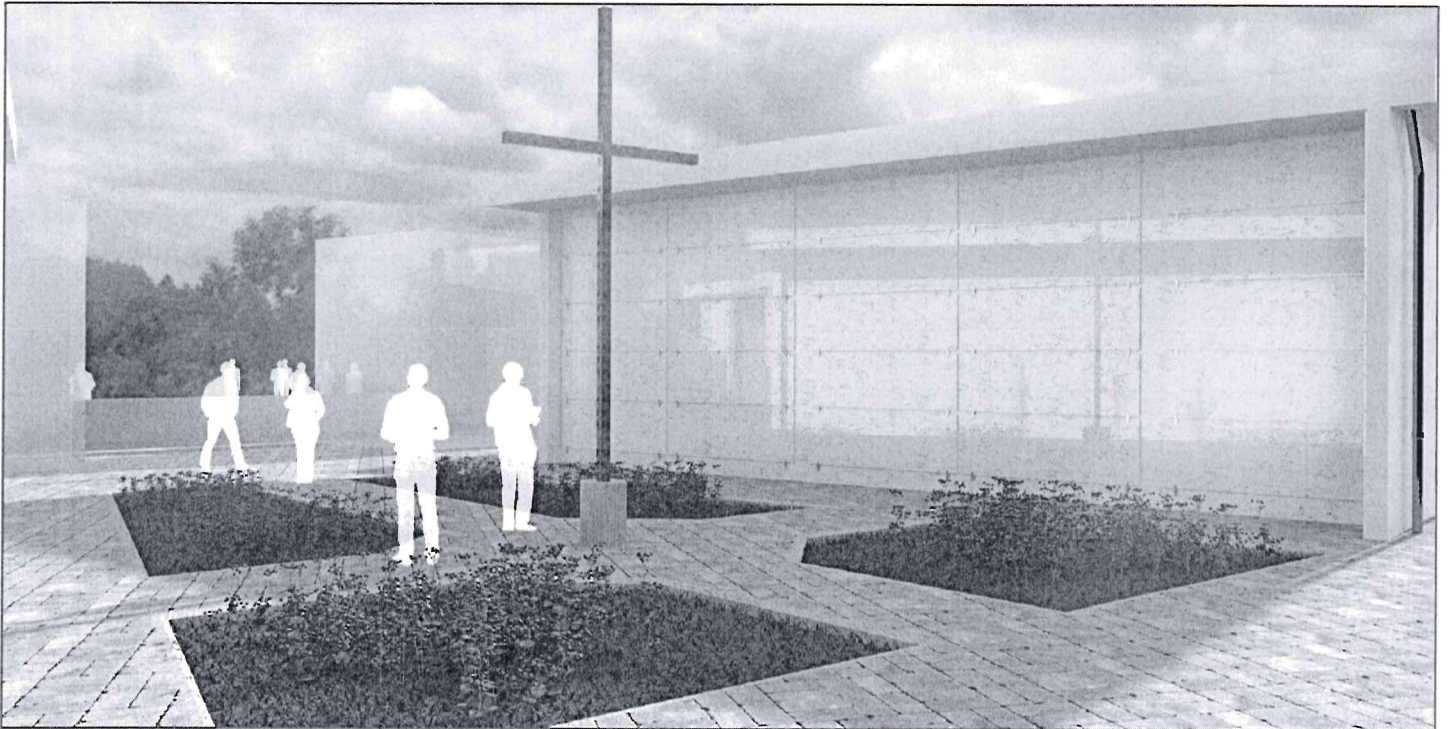


Comune di
CAIAZZO
PROVINCIA DI CASERTA

Realizzazione di edicole cimiteriali nell'area di
ampliamento del Cimitero Comunale –
Caiazzo (CE)

PROGETTO ESECUTIVO



Titolo:		Disciplina
Piano di Sicurezza e di Coordinamento		<i>Architettonico</i>
		Codice
		SIC 1
N.	Revisione/Creazione	Data
		Scala:
		1/250

Il Progettista

Ing. Lorenzo Serino
via Cairolì 4
81020 San Nicola la Strada - CE
pec: ing.serinolorenzo@pec.it



Il R.U.P.

Team Project
Serena Marika Damiano

Comune di Caiazzo

Provincia di Caserta

PIANO DI SICUREZZA E COORDINAMENTO

(Allegato XV e art. 100 del D.Lgs. 9 aprile 2008, n. 81 e s.m.i.)
(D.Lgs. 3 agosto 2009, n. 106)

OGGETTO: Realizzazione di edicole cimiteriali nell'area di ampliamento del Cimitero

COMMITTENTE: Comune di Caiazzo.

CANTIERE: Caiazzo (Caserta)

IL COORDINATORE DELLA SICUREZZA

(Ingegnere Serino Lorenzo)

per presa visione

IL COMMITTENTE

LAVORO

(punto 2.1.2, lettera a, punto 1, Allegato XV del D.Lgs. 81/2008 e s.m.i.)

CARATTERISTICHE GENERALI DELL'OPERA:

OGGETTO: **Realizzazione di edicole cimiteriali nell'area di ampliamento del Cimitero**

Dati del CANTIERE:

CAP: **81013**
Città: **Caiazzo (Caserta)**

COMMITTENTI

DATI COMMITTENTE:

Ragione sociale: **Comune di Caiazzo**

RESPONSABILI

(punto 2.1.2, lettera b, punto 1, Allegato XV del D.Lgs. 81/2008 e s.m.i.)

Progettista:

Nome e Cognome: **Lorenzo Serino**
Qualifica: **Ingegnere**
Telefono / Fax: **3776765127**

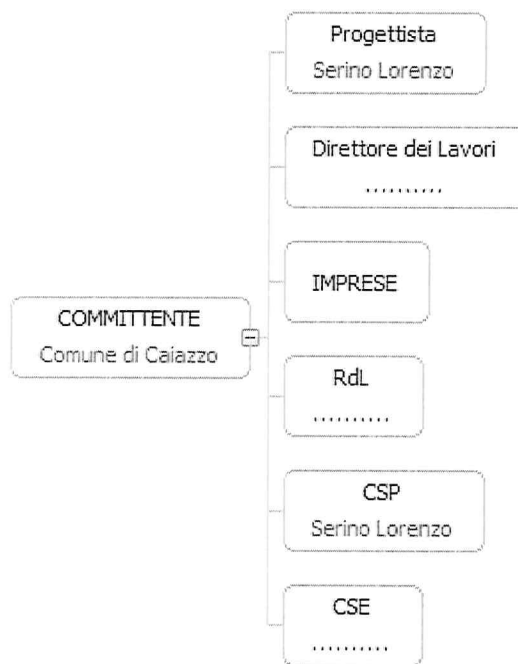
Coordinatore Sicurezza in fase di progettazione:

Nome e Cognome: **Lorenzo Serino**
Qualifica: **Ingegnere**

IMPRESE

(punto 2.1.2, lettera b, punto 1, Allegato XV del D.Lgs. 81/2008 e s.m.i.)

ORGANIGRAMMA DEL CANTIERE



DOCUMENTAZIONE

DESCRIZIONE DEL CONTESTO IN CUI È COLLOCATA L'AREA DEL CANTIERE

(punto 2.1.2, lettera a, punto 2, Allegato XV del D.Lgs. 81/2008 e s.m.i.)

DESCRIZIONE SINTETICA DELL'OPERA

(punto 2.1.2, lettera a, punto 3, Allegato XV del D.Lgs. 81/2008 e s.m.i.)

- Allestimento e impianti di cantiere;
- Scavi di sbancamento ed a sezione obbligata;
- Getti in calcestruzzo;
- Posa prefabbricati cimiteriali;
- Intonaci;
- Opere da lattoniere;
- Esecuzione impianti (elettrico, termo-idraulico, ecc...)
- Sottofondi e impermeabilizzazioni
- Pavimenti e rivestimenti
- Opere di finitura
- Rete fognaria
- Sistemazione area esterna (pavimentazioni, area verde, recinzioni, asfaltature, ecc.)
- Smobilizzo cantiere

AREA DEL CANTIERE

Individuazione, analisi e valutazione dei rischi concreti

(punto 2.1.2, lettera c, Allegato XV del D.Lgs. 81/2008 e s.m.i.)

Scelte progettuali ed organizzative, procedure, misure preventive e protettive

(punto 2.1.2, lettera d, punto 1, Allegato XV del D.Lgs. 81/2008 e s.m.i.)

CARATTERISTICHE AREA DEL CANTIERE

(punto 2.2.1, lettera a, Allegato XV del D.Lgs. 81/2008 e s.m.i.)

Alberi

Misure Preventive e Protettive generali:

- 1) Alberi: misure organizzative;

Prescrizioni Organizzative:

Opere provvisionali e di protezione. Per i lavori in prossimità di alberi, ma che non interessano direttamente questi ultimi, il possibile rischio d'urto da parte di mezzi d'opera (gru, autocarri, ecc), deve essere evitato mediante opportune segnalazioni o opere provvisionali e di protezione. Le misure si possono differenziare sostanzialmente per quanto concerne la loro progettazione, che deve tener conto dei vincoli specifici richiesti dalla presenza del particolare fattore ambientale.

Rischi specifici:

- 1) Caduta di materiale dall'alto o a livello;
- 2) Investimento, ribaltamento;
- 3) Urti, colpi, impatti, compressioni;

Scarpate

Misure Preventive e Protettive generali:

- 1) Scarpate: misure organizzative;

Prescrizioni Organizzative:

Opere provvisionali e di protezione. Per i lavori in prossimità di scarpate il rischio di caduta dall'alto deve essere evitato con la realizzazione di adeguate opere provvisionali e di protezione (solidi parapetti con arresto al piede). Le opere provvisionali e di protezione si possono differenziare sostanzialmente per quanto concerne la loro progettazione, che deve tener conto dei vincoli specifici richiesti dalla presenza del particolare fattore ambientale.

Rischi specifici:

- 1) Caduta dall'alto;

FATTORI ESTERNI CHE COMPORTANO RISCHI PER IL CANTIERE

(punto 2.2.1, lettera b, Allegato XV del D.Lgs. 81/2008 e s.m.i.)

RISCHI CHE LE LAVORAZIONI DI CANTIERE COMPORTANO PER L'AREA CIRCOSTANTE

(punto 2.2.1, lettera c, Allegato XV del D.Lgs. 81/2008 e s.m.i.)

Abitazioni

Misure Preventive e Protettive generali:

- 1) Fonti inquinanti: misure organizzative;

Prescrizioni Organizzative:

Provvedimenti per la riduzione del rumore. In relazione alle specifiche attività svolte devono essere previste ed adottati tutti i provvedimenti necessari ad evitare o ridurre al minimo l'emissione di rumori, polveri, ecc. Al fine di limitare l'inquinamento acustico si può prevedere di ridurre l'orario di utilizzo delle macchine e degli impianti più rumorosi sia installare barriere contro la diffusione del rumore. Qualora le attività svolte comportino elevata rumorosità devono essere autorizzate dal Sindaco. Nelle lavorazioni che comportano la formazione di polveri devono essere adottati sistemi di abbattimento e di contenimento il più possibile vicino alla fonte. Nelle attività edili è sufficiente inumidire il materiale polverulento, segregare l'area di lavorazione per contenere l'abbattimento delle polveri nei lavori di sabbatura, per il caricamento di silos, l'aria di spostamento deve essere raccolta e convogliata ad un impianto di depolverizzazione, ecc.

Rischi specifici:

- 1) Rumore;
- 2) Polveri;

DESCRIZIONE CARATTERISTICHE IDROGEOLOGICHE

(punto 2.1.4, Allegato XV del D.Lgs. 81/2008 e s.m.i.)

ORGANIZZAZIONE DEL CANTIERE

Individuazione, analisi e valutazione dei rischi concreti

(punto 2.1.2, lettera c, Allegato XV del D.Lgs. 81/2008 e s.m.i.)

Scelte progettuali ed organizzative, procedure, misure preventive e protettive

(punto 2.1.2, lettera d, punto 2, Allegato XV del D.Lgs. 81/2008 e s.m.i.)

SEGNALETICA GENERALE PREVISTA NEL CANTIERE

LAVORAZIONI e loro INTERFERENZE

Individuazione, analisi e valutazione dei rischi concreti

(punto 2.1.2, lettera c, Allegato XV del D.Lgs. 81/2008 e s.m.i.)

Scelte progettuali ed organizzative, procedure, misure preventive e protettive

(punto 2.1.2, lettera d, punto 3, Allegato XV del D.Lgs. 81/2008 e s.m.i.)

Preparazione delle aree di cantiere

La Lavorazione è suddivisa nelle seguenti Fasi e Sottofasi:

Taglio di arbusti e vegetazione in genere

Realizzazione della recinzione e degli accessi al cantiere

Realizzazione della viabilità di cantiere

Taglio di arbusti e vegetazione in genere (fase)

Taglio di arbusti e vegetazione in genere.

Lavoratori impegnati:

1) Addetto al taglio di arbusti e vegetazione in genere;

Misure Preventive e Protettive, aggiuntive a quelle riportate nell'apposito successivo capitolo:

a) DPI: addetto al taglio di arbusti e vegetazione in genere;

Prescrizioni Organizzative:

Devono essere forniti: a) casco; b) otoprotettori; c) visiera protettiva; d) guanti; e) calzature di sicurezza; f) indumenti protettivi.

Riferimenti Normativi:

D.Lgs. 9 aprile 2008 n. 81, Art. 75.

Rischi a cui è esposto il lavoratore:

a) Rumore;

b) Vibrazioni;

Attrezzi utilizzati dal lavoratore:

a) Attrezzi manuali;

b) Decespugliatore a motore;

Rischi generati dall'uso degli attrezzi:

Punture, tagli, abrasioni; Urti, colpi, impatti, compressioni; Getti, schizzi; Inalazione polveri, fibre; Incendi, esplosioni; Rumore; Vibrazioni.

Realizzazione della recinzione e degli accessi al cantiere (fase)

Realizzazione della recinzione di cantiere, al fine di impedire l'accesso involontario dei non addetti ai lavori, e degli accessi al cantiere, per mezzi e lavoratori.

Macchine utilizzate:

1) Autocarro.

Rischi generati dall'uso delle macchine:

Cesoiamenti, stritolamenti; Getti, schizzi; Inalazione polveri, fibre; Rumore; Incendi, esplosioni; Investimento, ribaltamento; Urti, colpi, impatti, compressioni; Vibrazioni.

Lavoratori impegnati:

1) Addetto alla realizzazione della recinzione e degli accessi al cantiere;

Misure Preventive e Protettive, aggiuntive a quelle riportate nell'apposito successivo capitolo:

a) DPI: addetto alla realizzazione della recinzione e degli accessi al cantiere;

Prescrizioni Organizzative:

Devono essere forniti: a) casco; b) occhiali protettivi; c) guanti; d) calzature di sicurezza; e) indumenti protettivi.

Riferimenti Normativi:

D.Lgs. 9 aprile 2008 n. 81, Art. 75.

Rischi a cui è esposto il lavoratore:

a) M.M.C. (sollevamento e trasporto);

Attrezzi utilizzati dal lavoratore:

a) Attrezzi manuali;

b) Scala semplice;

- c) Sega circolare;
- d) Smerigliatrice angolare (flessibile);
- e) Trapano elettrico;

Rischi generati dall'uso degli attrezzi:

Punture, tagli, abrasioni; Urti, colpi, impatti, compressioni; Caduta dall'alto; Movimentazione manuale dei carichi; Elettrocuzione; Inalazione polveri, fibre; Rumore; Scivolamenti, cadute a livello; Vibrazioni.

Realizzazione della viabilità di cantiere (fase)

Realizzazione della viabilità di cantiere destinata a persone e veicoli e posa in opera di appropriata segnaletica.

Macchine utilizzate:

- 1) Autocarro;
- 2) Pala meccanica.

Rischi generati dall'uso delle macchine:

Cesoiamanti, stritolamenti; Getti, schizzi; Inalazione polveri, fibre; Rumore; Incendi, esplosioni; Investimento, ribaltamento; Urti, colpi, impatti, compressioni; Vibrazioni; Scivolamenti, cadute a livello.

Lavoratori impegnati:

- 1) Addetto alla realizzazione della viabilità di cantiere;

Misure Preventive e Protettive, aggiuntive a quelle riportate nell'apposito successivo capitolo:

- a) DPI: addetto alla realizzazione della viabilità di cantiere;

Prescrizioni Organizzative:

Devono essere forniti: a) casco; b) otoprotettori; c) maschera antipolvere; d) guanti; e) calzature di sicurezza; f) indumenti protettivi; g) indumenti ad alta visibilità.

Riferimenti Normativi:

D.Lgs. 9 aprile 2008 n. 81, Art. 75.

Rischi a cui è esposto il lavoratore:

- a) Investimento, ribaltamento;
- b) M.M.C. (sollevamento e trasporto);

Attrezzi utilizzati dal lavoratore:

- a) Attrezzi manuali;

Rischi generati dall'uso degli attrezzi:

Punture, tagli, abrasioni; Urti, colpi, impatti, compressioni.

Apprestamenti del cantiere

La Lavorazione è suddivisa nelle seguenti Fasi e Sottofasi:

Allestimento di depositi, zone per lo stoccaggio dei materiali e per gli impianti fissi

Allestimento di servizi igienico-assistenziali del cantiere

Allestimento di servizi sanitari del cantiere

Montaggio del ponteggio metallico fisso

Allestimento di depositi, zone per lo stoccaggio dei materiali e per gli impianti fissi (fase)

Allestimento di depositi per materiali e attrezzature, zone scoperte per lo stoccaggio dei materiali e zone per l'installazione di impianti fissi di cantiere.

Macchine utilizzate:

- 1) Autocarro;
- 2) Autogru.

Rischi generati dall'uso delle macchine:

Cesoiamanti, stritolamenti; Getti, schizzi; Inalazione polveri, fibre; Rumore; Incendi, esplosioni; Investimento, ribaltamento; Urti, colpi, impatti, compressioni; Vibrazioni; Caduta di materiale dall'alto o a livello; Elettrocuzione; Punture, tagli, abrasioni.

Lavoratori impegnati:

- 1) Addetto all'allestimento di depositi, zone per lo stoccaggio dei materiali e per gli impianti fissi;

Misure Preventive e Protettive, aggiuntive a quelle riportate nell'apposito successivo capitolo:

- a) DPI: addetto all'allestimento di depositi, zone per lo stoccaggio dei materiali e per gli impianti fissi;

Prescrizioni Organizzative:

Devono essere forniti: a) casco; b) occhiali protettivi; c) guanti; d) calzature di sicurezza; e) indumenti protettivi.

Riferimenti Normativi:

D.Lgs. 9 aprile 2008 n. 81, Art. 75.

Rischi a cui è esposto il lavoratore:

- a) Caduta di materiale dall'alto o a livello;

Attrezzi utilizzati dal lavoratore:

- a) Attrezzi manuali;
b) Scala semplice;
c) Sega circolare;
d) Smerigliatrice angolare (flessibile);
e) Trapano elettrico;

Rischi generati dall'uso degli attrezzi:

Punture, tagli, abrasioni; Urti, colpi, impatti, compressioni; Caduta dall'alto; Movimentazione manuale dei carichi; Elettrocuzione; Inalazione polveri, fibre; Rumore; Scivolamenti, cadute a livello; Vibrazioni.

Allestimento di servizi igienico-assistenziali del cantiere (fase)

Allestimento di servizi igienico-sanitari in strutture prefabbricate appositamente approntate.

Macchine utilizzate:

- 1) Autocarro;
2) Autogru.

Rischi generati dall'uso delle macchine:

Cesoiamenti, stritolamenti; Getti, schizzi; Inalazione polveri, fibre; Rumore; Incendi, esplosioni; Investimento, ribaltamento; Urti, colpi, impatti, compressioni; Vibrazioni; Caduta di materiale dall'alto o a livello; Elettrocuzione; Punture, tagli, abrasioni.

Lavoratori impegnati:

- 1) Addetto all'allestimento di servizi igienico-assistenziali del cantiere;

Misure Preventive e Protettive, aggiuntive a quelle riportate nell'apposito successivo capitolo:

- a) DPI: addetto all'allestimento di servizi igienico-assistenziali del cantiere;

Prescrizioni Organizzative:

Devono essere forniti: a) casco; b) occhiali protettivi; c) guanti; d) calzature di sicurezza; e) indumenti protettivi.

Riferimenti Normativi:

D.Lgs. 9 aprile 2008 n. 81, Art. 75.

Rischi a cui è esposto il lavoratore:

- a) Caduta di materiale dall'alto o a livello;

Attrezzi utilizzati dal lavoratore:

- a) Attrezzi manuali;
b) Scala semplice;
c) Sega circolare;
d) Smerigliatrice angolare (flessibile);
e) Trapano elettrico;

Rischi generati dall'uso degli attrezzi:

Punture, tagli, abrasioni; Urti, colpi, impatti, compressioni; Caduta dall'alto; Movimentazione manuale dei carichi; Elettrocuzione; Inalazione polveri, fibre; Rumore; Scivolamenti, cadute a livello; Vibrazioni.

Allestimento di servizi sanitari del cantiere (fase)

Allestimento di servizi sanitari costituiti dai locali necessari all'attività di primo soccorso in cantiere.

Macchine utilizzate:

- 1) Autocarro;
2) Autogru.

Rischi generati dall'uso delle macchine:

Cesoiamenti, stritolamenti; Getti, schizzi; Inalazione polveri, fibre; Rumore; Incendi, esplosioni; Investimento, ribaltamento; Urti, colpi, impatti, compressioni; Vibrazioni; Caduta di materiale dall'alto o a livello; Elettrocuzione; Punture, tagli, abrasioni.

Lavoratori impegnati:

- 1) Addetto all'allestimento di servizi sanitari del cantiere;

Misure Preventive e Protettive, aggiuntive a quelle riportate nell'apposito successivo capitolo:

- a) DPI: addetto all'allestimento di servizi sanitari del cantiere;

Prescrizioni Organizzative:

Devono essere forniti: a) casco; b) occhiali protettivi; c) guanti; d) calzature di sicurezza; e) indumenti protettivi.

Riferimenti Normativi:

D.Lgs. 9 aprile 2008 n. 81, Art. 75.

Rischi a cui è esposto il lavoratore:

- a) Caduta di materiale dall'alto o a livello;

Attrezzi utilizzati dal lavoratore:

- a) Attrezzi manuali;
- b) Scala semplice;
- c) Sega circolare;
- d) Smerigliatrice angolare (flessibile);
- e) Trapano elettrico;

Rischi generati dall'uso degli attrezzi:

Punture, tagli, abrasioni; Urti, colpi, impatti, compressioni; Caduta dall'alto; Movimentazione manuale dei carichi; Elettrocuzione; Inalazione polveri, fibre; Rumore; Scivolamenti, cadute a livello; Vibrazioni.

Montaggio del ponteggio metallico fisso (fase)

Montaggio e trasformazione del ponteggio metallico fisso.

Macchine utilizzate:

- 1) Autocarro.

Rischi generati dall'uso delle macchine:

Cesoiamenti, stritolamenti; Getti, schizzi; Inalazione polveri, fibre; Rumore; Incendi, esplosioni; Investimento, ribaltamento; Urti, colpi, impatti, compressioni; Vibrazioni.

Lavoratori impegnati:

- 1) Addetto al montaggio del ponteggio metallico fisso;

Misure Preventive e Protettive, aggiuntive a quelle riportate nell'apposito successivo capitolo:

- a) DPI: addetto al montaggio del ponteggio metallico fisso;

Prescrizioni Organizzative:

Devono essere forniti: a) casco; b) guanti; c) calzature di sicurezza; d) attrezzatura anticaduta.

Riferimenti Normativi:

D.Lgs. 9 aprile 2008 n. 81, Art. 75.

Rischi a cui è esposto il lavoratore:

- a) Caduta dall'alto;
- b) Rumore;
- c) M.M.C. (sollevamento e trasporto);

Attrezzi utilizzati dal lavoratore:

- a) Argano a bandiera;
- b) Attrezzi manuali;
- c) Scala semplice;
- d) Trapano elettrico;

Rischi generati dall'uso degli attrezzi:

Caduta dall'alto; Caduta di materiale dall'alto o a livello; Elettrocuzione; Scivolamenti, cadute a livello; Urti, colpi, impatti, compressioni; Punture, tagli, abrasioni; Movimentazione manuale dei carichi; Inalazione polveri, fibre; Rumore; Vibrazioni.

Impianti di servizio del cantiere

La Lavorazione è suddivisa nelle seguenti Fasi e Sottofasi:

- Realizzazione di impianto elettrico del cantiere
- Realizzazione di impianto di messa a terra del cantiere
- Realizzazione di impianto idrico del cantiere

Realizzazione di impianto elettrico del cantiere (fase)

Realizzazione dell'impianto elettrico del cantiere mediante la posa in opera quadri, interruttori di protezione, cavi, prese e spine.

Lavoratori impegnati:

- 1) Addetto alla realizzazione di impianto elettrico di cantiere;

Misure Preventive e Protettive, aggiuntive a quelle riportate nell'apposito successivo capitolo:

- a) DPI: addetto alla realizzazione di impianto elettrico di cantiere;

Prescrizioni Organizzative:

Devono essere forniti: a) casco; b) guanti; c) calzature di sicurezza; d) indumenti protettivi.

Riferimenti Normativi:

D.Lgs. 9 aprile 2008 n. 81, Art. 75.

Rischi a cui è esposto il lavoratore:

- a) Elettrocuzione;

Attrezzi utilizzati dal lavoratore:

- a) Attrezzi manuali;

- b) Ponteggio mobile o trabattello;
- c) Scala doppia;
- d) Scala semplice;
- e) Trapano elettrico;

Rischi generati dall'uso degli attrezzi:

Punture, tagli, abrasioni; Urti, colpi, impatti, compressioni; Caduta dall'alto; Caduta di materiale dall'alto o a livello; Cesoiamenti, stritolamenti; Movimentazione manuale dei carichi; Elettrocuzione; Inalazione polveri, fibre; Rumore; Vibrazioni.

Realizzazione di impianto di messa a terra del cantiere (fase)

Realizzazione dell'impianto di messa a terra del cantiere.

Lavoratori impegnati:

- 1) Addetto alla realizzazione di impianto di messa a terra del cantiere;

Misure Preventive e Protettive, aggiuntive a quelle riportate nell'apposito successivo capitolo:

- a) DPI: addetto alla realizzazione di impianto di messa a terra del cantiere;

Prescrizioni Organizzative:

Devono essere forniti: a) casco; b) guanti; c) calzature di sicurezza; d) indumenti protettivi.

Riferimenti Normativi:

D.Lgs. 9 aprile 2008 n. 81, Art. 75.

Rischi a cui è esposto il lavoratore:

- a) Elettrocuzione;

Attrezzi utilizzati dal lavoratore:

- a) Attrezzi manuali;
- b) Avvitatore elettrico;
- c) Scala semplice;
- d) Scala doppia;

Rischi generati dall'uso degli attrezzi:

Punture, tagli, abrasioni; Urti, colpi, impatti, compressioni; Elettrocuzione; Caduta dall'alto; Movimentazione manuale dei carichi; Cesoiamenti, stritolamenti.

Realizzazione di impianto idrico del cantiere (fase)

Realizzazione dell'impianto idrico del cantiere, mediante la posa in opera di tubazioni e dei relativi accessori.

Lavoratori impegnati:

- 1) Addetto alla realizzazione di impianto idrico del cantiere;

Misure Preventive e Protettive, aggiuntive a quelle riportate nell'apposito successivo capitolo:

- a) DPI: addetto alla realizzazione di impianto idrico del cantiere;

Prescrizioni Organizzative:

Devono essere forniti: a) casco; b) calzature di sicurezza; c) guanti; d) occhiali protettivi; e) indumenti protettivi.

Riferimenti Normativi:

D.Lgs. 9 aprile 2008 n. 81, Art. 75.

Rischi a cui è esposto il lavoratore:

- a) R.O.A. (operazioni di saldatura);

Attrezzi utilizzati dal lavoratore:

- a) Attrezzi manuali;
- b) Cannello per saldatura ossiacetilenica;
- c) Scala doppia;
- d) Scala semplice;
- e) Trapano elettrico;

Rischi generati dall'uso degli attrezzi:

Punture, tagli, abrasioni; Urti, colpi, impatti, compressioni; Inalazione fumi, gas, vapori; Incendi, esplosioni; Radiazioni non ionizzanti; Rumore; Caduta dall'alto; Cesoiamenti, stritolamenti; Movimentazione manuale dei carichi; Elettrocuzione; Inalazione polveri, fibre; Vibrazioni.

Scavo

La Lavorazione è suddivisa nelle seguenti Fasi e Sottofasi:

Scavo di sbancamento

Protezione delle pareti di scavo

Scavo di sbancamento (fase)

Scavi di sbancamenti a cielo aperto eseguiti con l'ausilio di mezzi meccanici.

Macchine utilizzate:

- 1) Autocarro;
- 2) Escavatore;
- 3) Pala meccanica.

Rischi generati dall'uso delle macchine:

Cesoiamenti, stritolamenti; Getti, schizzi; Inalazione polveri, fibre; Rumore; Incendi, esplosioni; Investimento, ribaltamento; Urti, colpi, impatti, compressioni; Vibrazioni; Elettrocuzione; Scivolamenti, cadute a livello.

Lavoratori impegnati:

- 1) Addetto allo scavo di sbancamento;

Misure Preventive e Protettive, aggiuntive a quelle riportate nell'apposito successivo capitolo:

- a) DPI: addetto allo scavo di sbancamento;

Prescrizioni Organizzative:

Devono essere forniti: a) casco; b) otoprotettori; c) occhiali protettivi; d) maschera antipolvere; e) guanti; f) calzature di sicurezza; g) indumenti protettivi; h) indumenti ad alta visibilità.

Riferimenti Normativi:

D.Lgs. 9 aprile 2008 n. 81, Art. 75.

Rischi a cui è esposto il lavoratore:

- a) Caduta dall'alto;
- b) Investimento, ribaltamento;
- c) Seppellimento, sprofondamento;

Attrezzi utilizzati dal lavoratore:

- a) Attrezzi manuali;
- b) Andatoie e Passerelle;
- c) Scala semplice;

Rischi generati dall'uso degli attrezzi:

Punture, tagli, abrasioni; Urti, colpi, impatti, compressioni; Caduta dall'alto; Caduta di materiale dall'alto o a livello; Movimentazione manuale dei carichi.

Protezione delle pareti di scavo (fase)

Protezione delle pareti di scavo mediante carpenteria in legno.

Lavoratori impegnati:

- 1) Addetto alla realizzazione della protezione delle pareti di scavo;

Misure Preventive e Protettive, aggiuntive a quelle riportate nell'apposito successivo capitolo:

- a) DPI: addetto alla realizzazione della protezione delle pareti di scavo;

Prescrizioni Organizzative:

Devono essere forniti: a) casco; b) guanti; c) calzature di sicurezza; d) indumenti protettivi.

Riferimenti Normativi:

D.Lgs. 9 aprile 2008 n. 81, Art. 75.

Rischi a cui è esposto il lavoratore:

- a) Caduta dall'alto;
- b) Rumore;

Attrezzi utilizzati dal lavoratore:

- a) Andatoie e Passerelle;
- b) Attrezzi manuali;
- c) Scala semplice;
- d) Sega circolare;

Rischi generati dall'uso degli attrezzi:

Caduta dall'alto; Caduta di materiale dall'alto o a livello; Punture, tagli, abrasioni; Urti, colpi, impatti, compressioni; Movimentazione manuale dei carichi; Elettrocuzione; Inalazione polveri, fibre; Rumore; Scivolamenti, cadute a livello.

Pali trivellati

La Lavorazione è suddivisa nelle seguenti Fasi e Sottofasi:

Perforazioni per pali trivellati

Posa ferri di armatura per pali trivellati

Perforazioni per pali trivellati (fase)

Perforazione per fori di pali eseguita con sonda a rotazione su carro cingolato.

Macchine utilizzate:

- 1) Autocarro;
- 2) Dumper;
- 3) Sonda di perforazione.

Rischi generati dall'uso delle macchine:

Cesoamenti, stritolamenti; Getti, schizzi; Inalazione polveri, fibre; Rumore; Incendi, esplosioni; Investimento, ribaltamento; Urti, colpi, impatti, compressioni; Vibrazioni; Scivolamenti, cadute a livello.

Lavoratori impegnati:

- 1) Addetto alle perforazioni per pali trivellati;

Misure Preventive e Protettive, aggiuntive a quelle riportate nell'apposito successivo capitolo:

- a) DPI: addetto alle perforazioni per pali trivellati;

Prescrizioni Organizzative:

Devono essere forniti: a) casco; b) otoprotettori; c) maschera antipolvere; d) guanti; e) calzature di sicurezza; f) indumenti protettivi.

Riferimenti Normativi:

D.Lgs. 9 aprile 2008 n. 81, Art. 75.

Rischi a cui è esposto il lavoratore:

- a) Caduta dall'alto;
- b) M.M.C. (sollevamento e trasporto);
- c) Urti, colpi, impatti, compressioni;

Attrezzi utilizzati dal lavoratore:

- a) Attrezzi manuali;

Rischi generati dall'uso degli attrezzi:

Punture, tagli, abrasioni; Urti, colpi, impatti, compressioni.

Posa ferri di armatura per pali trivellati (fase)

Posa di gabbie di armatura all'interno dei fori eseguiti nel terreno per la realizzazione di pali di fondazione.

Macchine utilizzate:

- 1) Autocarro;
- 2) Autogru.

Rischi generati dall'uso delle macchine:

Cesoamenti, stritolamenti; Getti, schizzi; Inalazione polveri, fibre; Rumore; Incendi, esplosioni; Investimento, ribaltamento; Urti, colpi, impatti, compressioni; Vibrazioni; Caduta di materiale dall'alto o a livello; Elettrocuzione; Punture, tagli, abrasioni.

Lavoratori impegnati:

- 1) Addetto alla posa ferri di armatura per pali trivellati;

Misure Preventive e Protettive, aggiuntive a quelle riportate nell'apposito successivo capitolo:

- a) DPI: addetto alla posa ferri di armatura per pali trivellati;

Prescrizioni Organizzative:

Devono essere forniti: a) casco; b) guanti; c) calzature di sicurezza; d) attrezzatura anticaduta; e) indumenti protettivi.

Riferimenti Normativi:

D.Lgs. 9 aprile 2008 n. 81, Art. 75.

Rischi a cui è esposto il lavoratore:

- a) Caduta dall'alto;
- b) Caduta di materiale dall'alto o a livello;

Attrezzi utilizzati dal lavoratore:

- a) Attrezzi manuali;

Rischi generati dall'uso degli attrezzi:

Punture, tagli, abrasioni; Urti, colpi, impatti, compressioni.

Getto di calcestruzzo per pali trivellati (fase)

Esecuzione di getti di calcestruzzo per la realizzazione di pali trivellati gettati in opera.

Macchine utilizzate:

- 1) Autobetoniera;
- 2) Autopompa per cls.

Rischi generati dall'uso delle macchine:

Caduta di materiale dall'alto o a livello; Cesoiamenti, stritolamenti; Getti, schizzi; Incendi, esplosioni; Investimento, ribaltamento; Rumore; Scivolamenti, cadute a livello; Urti, colpi, impatti, compressioni; Vibrazioni; Elettrocuzione.

Lavoratori impegnati:

- 1) Addetto al getto di calcestruzzo per pali trivellati;

Misure Preventive e Protettive, aggiuntive a quelle riportate nell'apposito successivo capitolo:

- a) DPI: addetto al getto di calcestruzzo per pali trivellati;

Prescrizioni Organizzative:

Devono essere forniti: a) casco; b) occhiali protettivi; c) guanti; d) calzature di sicurezza; e) indumenti protettivi.

Riferimenti Normativi:

D.Lgs. 9 aprile 2008 n. 81, Art. 75.

Rischi a cui è esposto il lavoratore:

- a) Chimico;
b) Caduta dall'alto;
c) Getti, schizzi;

Attrezzi utilizzati dal lavoratore:

- a) Attrezzi manuali;

Rischi generati dall'uso degli attrezzi:

Punture, tagli, abrasioni; Urti, colpi, impatti, compressioni.

Loculi prefabbricati

La Lavorazione è suddivisa nelle seguenti Fasi e Sottofasi:

Getto in calcestruzzo per opere non strutturali

Montaggio di loculi cimiteriali prefabbricati in c.a.

Getto in calcestruzzo per opere non strutturali (fase)

Esecuzione di getti in calcestruzzo per la realizzazione di opere non strutturali.

Lavoratori impegnati:

- 1) Addetto al getto in calcestruzzo per opere non strutturali;

Misure Preventive e Protettive, aggiuntive a quelle riportate nell'apposito successivo capitolo:

- a) DPI: addetto al getto in calcestruzzo per opere non strutturali;

Prescrizioni Organizzative:

Devono essere forniti: a) casco; b) occhiali protettivi; c) guanti; d) calzature di sicurezza; e) indumenti protettivi.

Riferimenti Normativi:

D.Lgs. 9 aprile 2008 n. 81, Art. 75.

Rischi a cui è esposto il lavoratore:

- a) Chimico;
b) Getti, schizzi;
c) M.M.C. (sollevamento e trasporto);

Attrezzi utilizzati dal lavoratore:

- a) Andatoie e Passerelle;
b) Attrezzi manuali;
c) Betoniera a bicchiere;

Rischi generati dall'uso degli attrezzi:

Caduta dall'alto; Caduta di materiale dall'alto o a livello; Punture, tagli, abrasioni; Urti, colpi, impatti, compressioni; Cesoiamenti, stritolamenti; Elettrocuzione; Getti, schizzi; Inalazione polveri, fibre; Rumore; Movimentazione manuale dei carichi.

Montaggio di loculi cimiteriali prefabbricati in c.a. (fase)

Montaggio di loculi cimiteriali prefabbricati in cemento armato (costituiti da monoblocchi multipli in cemento armato vibrato), su platea di fondazione in calcestruzzo precedentemente realizzata, mediante sovrapposizione a secco degli elementi prefabbricati e fissaggio tramite ancoraggi chimici o meccanici.

Macchine utilizzate:

- 1) Autogru;
2) Autocarro.

Rischi generati dall'uso delle macchine:

Caduta di materiale dall'alto o a livello; Elettrocuzione; Getti, schizzi; Incendi, esplosioni; Investimento, ribaltamento; Punture, tagli, abrasioni; Rumore; Urti, colpi, impatti, compressioni; Vibrazioni; Cesoiamenti, stritolamenti; Inalazione polveri, fibre.

Lavoratori impegnati:

- 1) Addetto al montaggio di loculi cimiteriali prefabbricati;

Misure Preventive e Protettive, aggiuntive a quelle riportate nell'apposito successivo capitolo:

- a) DPI: addetto al montaggio di loculi cimiteriali prefabbricati;

Prescrizioni Organizzative:

Devono essere forniti: a) casco; b) otoprotettori; c) occhiali protettivi; d) guanti; e) calzature di sicurezza; f) attrezzatura anticaduta; g) indumenti protettivi.

Riferimenti Normativi:

D.Lgs. 9 aprile 2008 n. 81, Art. 75.

Rischi a cui è esposto il lavoratore:

- a) Caduta di materiale dall'alto o a livello;

Attrezzi utilizzati dal lavoratore:

- a) Attrezzi manuali;
b) Scala semplice;
c) Smerigliatrice angolare (flessibile);
d) Andatoie e Passerelle;

Rischi generati dall'uso degli attrezzi:

Punture, tagli, abrasioni; Urti, colpi, impatti, compressioni; Caduta dall'alto; Movimentazione manuale dei carichi; Elettrocuzione; Inalazione polveri, fibre; Rumore; Vibrazioni; Caduta di materiale dall'alto o a livello.

Finiture loculi

La Lavorazione è suddivisa nelle seguenti Fasi e Sottofasi:

Rinfiacco con sabbia eseguito a macchina

Rinterro di scavo eseguito a macchina

Impermeabilizzazione di coperture

Formazione intonaci esterni industrializzati

Tinteggiatura di superfici esterne con vernici ecocompatibili

Posa di pavimenti per esterni in pietra

Posa di rivestimenti esterni in marmo

Rinfiacco con sabbia eseguito a macchina (fase)

Rinfiacco con sabbia di tubazioni, pozzi o pozzetti eseguito con l'ausilio di mezzi meccanici e successiva compattazione del materiale con piastre vibranti.

Macchine utilizzate:

- 1) Autocarro;
2) Terna.

Rischi generati dall'uso delle macchine:

Cesoiamenti, stritolamenti; Getti, schizzi; Inalazione polveri, fibre; Rumore; Incendi, esplosioni; Investimento, ribaltamento; Urti, colpi, impatti, compressioni; Vibrazioni; Elettrocuzione; Scivolamenti, cadute a livello.

Lavoratori impegnati:

- 1) Addetto al rinfiacco con sabbia eseguito a macchina;

Misure Preventive e Protettive, aggiuntive a quelle riportate nell'apposito successivo capitolo:

- a) DPI: addetto al rinfiacco con sabbia eseguito a macchina;

Prescrizioni Organizzative:

Devono essere forniti: a) casco; b) otoprotettori; c) occhiali protettivi; d) maschera antipolvere; e) guanti antivibrazioni; f) calzature di sicurezza; g) indumenti protettivi; h) indumenti ad alta visibilità.

Riferimenti Normativi:

D.Lgs. 9 aprile 2008 n. 81, Art. 75.

Rischi a cui è esposto il lavoratore:

- a) Investimento, ribaltamento;
b) Rumore;
c) Vibrazioni;

Attrezzi utilizzati dal lavoratore:

- a) Attrezzi manuali;
b) Andatoie e Passerelle;
c) Compattatore a piatto vibrante;

Rischi generati dall'uso degli attrezzi:

Punture, tagli, abrasioni; Urti, colpi, impatti, compressioni; Caduta dall'alto; Caduta di materiale dall'alto o a livello; Inalazione fumi, gas, vapori; Incendi, esplosioni; Movimentazione manuale dei carichi; Rumore; Vibrazioni.

Rinterro di scavo eseguito a macchina (fase)

Rinterro e compattazione di scavi esistenti, eseguito con l'ausilio di mezzi meccanici.

Macchine utilizzate:

- 1) Dumper;
- 2) Pala meccanica.

Rischi generati dall'uso delle macchine:

Cesoianti, stritolamenti; Inalazione polveri, fibre; Incendi, esplosioni; Investimento, ribaltamento; Rumore; Vibrazioni; Scivolamenti, cadute a livello.

Lavoratori impegnati:

- 1) Addetto al rinterro di scavo eseguito a macchina;

Misure Preventive e Protettive, aggiuntive a quelle riportate nell'apposito successivo capitolo:

- a) DPI: addetto al rinterro di scavo eseguito a macchina;

Prescrizioni Organizzative:

Devono essere forniti: **a)** casco; **b)** otoprotettori; **c)** occhiali protettivi; **d)** maschera antipolvere; **e)** guanti; **f)** calzature di sicurezza; **g)** indumenti protettivi; **h)** indumenti ad alta visibilità.

Riferimenti Normativi:

D.Lgs. 9 aprile 2008 n. 81, Art. 75.

Rischi a cui è esposto il lavoratore:

- a) Investimento, ribaltamento;

Attrezzi utilizzati dal lavoratore:

- a) Attrezzi manuali;
- b) Andatoie e Passerelle;

Rischi generati dall'uso degli attrezzi:

Punture, tagli, abrasioni; Urti, colpi, impatti, compressioni; Caduta dall'alto; Caduta di materiale dall'alto o a livello.

Impermeabilizzazione di coperture (fase)

Realizzazione di impermeabilizzazione di coperture eseguita con guaina bituminosa posata a caldo.

Macchine utilizzate:

- 1) Gru a torre.

Rischi generati dall'uso delle macchine:

Caduta dall'alto; Caduta di materiale dall'alto o a livello; Elettrocuzione; Rumore.

Lavoratori impegnati:

- 1) Addetto all'impermeabilizzazione di coperture;

Misure Preventive e Protettive, aggiuntive a quelle riportate nell'apposito successivo capitolo:

- a) DPI: addetto all'impermeabilizzazione di coperture;

Prescrizioni Organizzative:

Devono essere forniti: **a)** casco; **b)** otoprotettori; **c)** occhiali protettivi; **d)** maschera con filtro specifico; **e)** guanti; **f)** calzature di sicurezza; **g)** indumenti protettivi.

Riferimenti Normativi:

D.Lgs. 9 aprile 2008 n. 81, Art. 75.

Rischi a cui è esposto il lavoratore:

- a) Caduta dall'alto;
- b) Caduta di materiale dall'alto o a livello;
- c) Rumore;

Attrezzi utilizzati dal lavoratore:

- a) Attrezzi manuali;
- b) Cannello a gas;
- c) Ponteggio metallico fisso;

Rischi generati dall'uso degli attrezzi:

Punture, tagli, abrasioni; Urti, colpi, impatti, compressioni; Inalazione fumi, gas, vapori; Incendi, esplosioni; Rumore; Caduta dall'alto; Caduta di materiale dall'alto o a livello; Scivolamenti, cadute a livello.

Formazione intonaci esterni industrializzati (fase)

Formazione di intonaci esterni su superfici verticali e orizzontali con macchina intonacatrice.

Macchine utilizzate:

- 1) Gru a torre.

Rischi generati dall'uso delle macchine:

Caduta dall'alto; Caduta di materiale dall'alto o a livello; Elettrocuzione; Rumore.

Lavoratori impegnati:

- 1) Addetto alla formazione intonaci esterni industrializzati;

Misure Preventive e Protettive, aggiuntive a quelle riportate nell'apposito successivo capitolo:

- a) DPI: addetto alla formazione intonaci esterni industrializzati;

Prescrizioni Organizzative:

Devono essere forniti: a) casco; b) otoprotettori; c) occhiali protettivi; d) guanti; e) calzature di sicurezza; f) indumenti protettivi.

Riferimenti Normativi:

D.Lgs. 9 aprile 2008 n. 81, Art. 75.

Rischi a cui è esposto il lavoratore:

- a) Caduta dall'alto;
- b) Caduta di materiale dall'alto o a livello;
- c) Chimico;
- d) Rumore;
- e) Vibrazioni;

Attrezzi utilizzati dal lavoratore:

- a) Attrezzi manuali;
- b) Intonacatrice;
- c) Ponteggio metallico fisso;

Rischi generati dall'uso degli attrezzi:

Punture, tagli, abrasioni; Urti, colpi, impatti, compressioni; Getti, schizzi; Rumore; Caduta dall'alto; Caduta di materiale dall'alto o a livello; Scivolamenti, cadute a livello.

Tinteggiatura di superfici esterne con vernici ecocompatibili (fase)

Tinteggiatura di superfici esterne con vernici ecocompatibili, conformi ai criteri europei di qualità ecologica relativi ai prodotti vernicianti per esterni.

Macchine utilizzate:

- 1) Gru a torre.

Rischi generati dall'uso delle macchine:

Caduta dall'alto; Caduta di materiale dall'alto o a livello; Elettrocuzione; Rumore.

Lavoratori impegnati:

- 1) Addetto alla tinteggiatura di superfici esterne con vernici ecocompatibili;

Misure Preventive e Protettive, aggiuntive a quelle riportate nell'apposito successivo capitolo:

- a) DPI: addetto alla tinteggiatura di superfici esterne con vernici ecocompatibili;

Prescrizioni Organizzative:

Devono essere forniti: a) casco; b) occhiali protettivi; c) guanti; d) calzature di sicurezza; e) indumenti protettivi.

Riferimenti Normativi:

D.Lgs. 9 aprile 2008 n. 81, Art. 75.

Rischi a cui è esposto il lavoratore:

- a) Caduta di materiale dall'alto o a livello;
- b) Chimico;
- c) M.M.C. (elevata frequenza);

Attrezzi utilizzati dal lavoratore:

- a) Attrezzi manuali;
- b) Ponte su cavalletti;
- c) Ponteggio metallico fisso;
- d) Ponteggio mobile o trabattello;

Rischi generati dall'uso degli attrezzi:

Punture, tagli, abrasioni; Urti, colpi, impatti, compressioni; Scivolamenti, cadute a livello; Caduta dall'alto; Caduta di materiale dall'alto o a livello.

Posa di pavimenti per esterni in pietra (fase)

Posa di pavimenti per esterni in pietra su letto di sabbia.

Macchine utilizzate:

- 1) Autocarro.

Rischi generati dall'uso delle macchine:

Cesoiamenti, stritolamenti; Getti, schizzi; Inalazione polveri, fibre; Rumore; Incendi, esplosioni; Investimento, ribaltamento; Urti, colpi, impatti, compressioni; Vibrazioni.

Lavoratori impegnati:

- 1) Addetto alla posa di pavimenti per esterni in pietra;

Misure Preventive e Protettive, aggiuntive a quelle riportate nell'apposito successivo capitolo:

- a) DPI: addetto alla posa di pavimenti per esterni in pietra;

Prescrizioni Organizzative:

Devono essere forniti: a) casco; b) otoprotettori; c) occhiali protettivi; d) guanti; e) calzature di sicurezza; f) indumenti protettivi.

Riferimenti Normativi:

D.Lgs. 9 aprile 2008 n. 81, Art. 75.

Rischi a cui è esposto il lavoratore:

- a) M.M.C. (elevata frequenza);

Attrezzi utilizzati dal lavoratore:

- a) Attrezzi manuali;

Rischi generati dall'uso degli attrezzi:

Punture, tagli, abrasioni; Urti, colpi, impatti, compressioni.

Posa di rivestimenti esterni in marmo (fase)

Posa di rivestimenti esterni realizzati con lastre di marmo.

Macchine utilizzate:

- 1) Gru a torre.

Rischi generati dall'uso delle macchine:

Caduta dall'alto; Caduta di materiale dall'alto o a livello; Elettrocuzione; Rumore.

Lavoratori impegnati:

- 1) Addetto alla posa di rivestimenti esterni in marmo;

Misure Preventive e Protettive, aggiuntive a quelle riportate nell'apposito successivo capitolo:

- a) DPI: addetto alla posa di rivestimenti esterni in marmo;

Prescrizioni Organizzative:

Devono essere forniti: a) casco; b) occhiali protettivi; c) guanti; d) calzature di sicurezza; e) indumenti protettivi.

Riferimenti Normativi:

D.Lgs. 9 aprile 2008 n. 81, Art. 75.

Rischi a cui è esposto il lavoratore:

- a) Caduta dall'alto;
b) Caduta di materiale dall'alto o a livello;
c) Chimico;
d) M.M.C. (elevata frequenza);

Attrezzi utilizzati dal lavoratore:

- a) Attrezzi manuali;
b) Ponteggio metallico fisso;

Rischi generati dall'uso degli attrezzi:

Punture, tagli, abrasioni; Urti, colpi, impatti, compressioni; Caduta dall'alto; Caduta di materiale dall'alto o a livello; Scivolamenti, cadute a livello.

CEMENTO ARMATO**La Lavorazione è suddivisa nelle seguenti Fasi e Sottofasi:**

Strutture in elevazione in c.a.

Realizzazione della carpenteria per le strutture in elevazione con casseforme riutilizzabili

Strutture in fondazione in c.a.

Realizzazione della carpenteria per le strutture in fondazione con casseforme riutilizzabili

Strutture in elevazione in c.a. (fase)**Realizzazione della carpenteria per le strutture in elevazione con casseforme riutilizzabili (sottofase)**

Realizzazione della carpenteria per le strutture in elevazione con casseforme riutilizzabili, in materiale polimerico o metallico, composte da pannelli modulari adatti a strutture di dimensioni e spessore variabili.

Macchine utilizzate:

- 1) Gru a torre.

Rischi generati dall'uso delle macchine:

Caduta dall'alto; Caduta di materiale dall'alto o a livello; Elettrocuzione; Rumore.

Lavoratori impegnati:

- 1) Addetto alla realizzazione della carpenteria per le strutture in elevazione con casseforme riutilizzabili;

Misure Preventive e Protettive, aggiuntive a quelle riportate nell'apposito successivo capitolo:

- a) DPI: addetto alla realizzazione della carpenteria per le strutture in elevazione con casseforme riutilizzabili;

Prescrizioni Organizzative:

Devono essere forniti: a) casco; b) otoprotettori; c) occhiali protettivi; d) maschera con filtro specifico; e) guanti; f) calzature di sicurezza; g) indumenti protettivi.

Riferimenti Normativi:

D.Lgs. 9 aprile 2008 n. 81, Art. 75.

Rischi a cui è esposto il lavoratore:

- a) Caduta dall'alto;
- b) Caduta di materiale dall'alto o a livello;
- c) Chimico;
- d) Punture, tagli, abrasioni;
- e) Rumore;

Attrezzi utilizzati dal lavoratore:

- a) Argano a bandiera;
- b) Attrezzi manuali;
- c) Scala semplice;
- d) Ponteggio metallico fisso;
- e) Ponteggio mobile o trabattello;

Rischi generati dall'uso degli attrezzi:

Caduta dall'alto; Caduta di materiale dall'alto o a livello; Elettrocuzione; Scivolamenti, cadute a livello; Urti, colpi, impatti, compressioni; Punture, tagli, abrasioni; Movimentazione manuale dei carichi.

Strutture in fondazione in c.a. (fase)

Realizzazione della carpenteria per le strutture in fondazione con casseforme riutilizzabili (sottofase)

Realizzazione della carpenteria per le strutture in fondazione con casseforme riutilizzabili, in materiale polimerico o metallico, composte da pannelli modulari per adattarsi a strutture di dimensioni e spessore variabili.

Macchine utilizzate:

- 1) Gru a torre.

Rischi generati dall'uso delle macchine:

Caduta dall'alto; Caduta di materiale dall'alto o a livello; Elettrocuzione; Rumore.

Lavoratori impegnati:

- 1) Addetto alla realizzazione della carpenteria per le strutture in fondazione con casseforme riutilizzabili;

Misure Preventive e Protettive, aggiuntive a quelle riportate nell'apposito successivo capitolo:

- a) DPI: addetto alla realizzazione della carpenteria per le strutture in fondazione con casseforme riutilizzabili;

Prescrizioni Organizzative:

Devono essere forniti: a) casco; b) otoprotettori; c) occhiali protettivi; d) maschera con filtro specifico; e) guanti; f) calzature di sicurezza; g) indumenti protettivi.

Riferimenti Normativi:

D.Lgs. 9 aprile 2008 n. 81, Art. 75.

Rischi a cui è esposto il lavoratore:

- a) Caduta di materiale dall'alto o a livello;
- b) Chimico;
- c) Punture, tagli, abrasioni;
- d) Rumore;

Attrezzi utilizzati dal lavoratore:

- a) Attrezzi manuali;
- b) Scala semplice;
- c) Andatoie e Passerelle;

Rischi generati dall'uso degli attrezzi:

Punture, tagli, abrasioni; Urti, colpi, impatti, compressioni; Caduta dall'alto; Movimentazione manuale dei carichi; Caduta di materiale dall'alto o a livello.

Pavimentazioni esterne

La Lavorazione è suddivisa nelle seguenti Fasi e Sottofasi:

- Posa di pavimenti per esterni in ceramica
- Posa di pavimenti per esterni in marmo
- Posa di pavimenti per esterni in masselli
- Posa di pavimenti per esterni in pietra

Posa di pavimenti per esterni in ceramica (fase)

Posa di pavimenti per esterni realizzati con elementi in ceramica.

Macchine utilizzate:

- 1) Autocarro.

Rischi generati dall'uso delle macchine:

Cesoiamenti, stritolamenti; Getti, schizzi; Inalazione polveri, fibre; Rumore; Incendi, esplosioni; Investimento, ribaltamento; Urti, colpi, impatti, compressioni; Vibrazioni.

Lavoratori impegnati:

- 1) Addetto alla posa di pavimenti per esterni in ceramica;

Misure Preventive e Protettive, aggiuntive a quelle riportate nell'apposito successivo capitolo:

- a) DPI: addetto alla posa di pavimenti per esterni in ceramica;

Prescrizioni Organizzative:

Devono essere forniti: a) casco; b) otoprotettori; c) occhiali protettivi; d) maschera antipolvere; e) guanti; f) calzature di sicurezza; g) indumenti protettivi.

Riferimenti Normativi:

D.Lgs. 9 aprile 2008 n. 81, Art. 75.

Rischi a cui è esposto il lavoratore:

- a) Chimico;
- b) M.M.C. (elevata frequenza);
- c) Rumore;
- d) Vibrazioni;

Attrezzi utilizzati dal lavoratore:

- a) Attrezzi manuali;
- b) Battipiastralle elettrico;
- c) Taglierina elettrica;

Rischi generati dall'uso degli attrezzi:

Punture, tagli, abrasioni; Urti, colpi, impatti, compressioni; Rumore; Elettrocuzione; Vibrazioni; Movimentazione manuale dei carichi.

Posa di pavimenti per esterni in marmo (fase)

Posa di pavimenti per esterni realizzati con elementi in marmo.

Macchine utilizzate:

- 1) Autocarro.

Rischi generati dall'uso delle macchine:

Cesoiamenti, stritolamenti; Getti, schizzi; Inalazione polveri, fibre; Rumore; Incendi, esplosioni; Investimento, ribaltamento; Urti, colpi, impatti, compressioni; Vibrazioni.

Lavoratori impegnati:

- 1) Addetto alla posa di pavimenti per esterni in marmo;

Misure Preventive e Protettive, aggiuntive a quelle riportate nell'apposito successivo capitolo:

- a) DPI: addetto alla posa di pavimenti per esterni in marmo;

Prescrizioni Organizzative:

Devono essere forniti: a) casco; b) otoprotettori; c) occhiali protettivi; d) guanti; e) calzature di sicurezza; f) indumenti protettivi.

Riferimenti Normativi:

D.Lgs. 9 aprile 2008 n. 81, Art. 75.

Rischi a cui è esposto il lavoratore:

- a) Chimico;
- b) M.M.C. (sollevamento e trasporto);
- c) Rumore;
- d) Vibrazioni;

Attrezzi utilizzati dal lavoratore:

- a) Attrezzi manuali;
- b) Levigatrice elettrica;
- c) Taglierina elettrica;

Rischi generati dall'uso degli attrezzi:

Punture, tagli, abrasioni; Urti, colpi, impatti, compressioni; Cesoiamenti, stritolamenti; Inalazione fumi, gas, vapori; Incendi, esplosioni; Rumore; Scivolamenti, cadute a livello; Vibrazioni.

Posa di pavimenti per esterni in masselli (fase)

Posa di pavimenti per esterni in masselli su letto di sabbia.

Macchine utilizzate:

- 1) Autocarro.

Rischi generati dall'uso delle macchine:

Cesoiamenti, stritolamenti; Getti, schizzi; Inalazione polveri, fibre; Rumore; Incendi, esplosioni; Investimento, ribaltamento; Urti, colpi, impatti, compressioni; Vibrazioni.

Lavoratori impegnati:

- 1) Addetto alla posa di pavimenti per esterni in masselli;

Misure Preventive e Protettive, aggiuntive a quelle riportate nell'apposito successivo capitolo:

- a) DPI: addetto alla posa di pavimenti per esterni in masselli;

Prescrizioni Organizzative:

Devono essere forniti: a) casco; b) otoprotettori; c) occhiali protettivi; d) guanti; e) calzature di sicurezza; f) indumenti protettivi.

Riferimenti Normativi:

D.Lgs. 9 aprile 2008 n. 81, Art. 75.

Rischi a cui è esposto il lavoratore:

- a) M.M.C. (elevata frequenza);

Attrezzi utilizzati dal lavoratore:

- a) Attrezzi manuali;

Rischi generati dall'uso degli attrezzi:

Punture, tagli, abrasioni; Urti, colpi, impatti, compressioni.

Posa di pavimenti per esterni in pietra (fase)

Posa di pavimenti per esterni in pietra su letto di sabbia.

Macchine utilizzate:

- 1) Autocarro.

Rischi generati dall'uso delle macchine:

Cesoiamenti, stritolamenti; Getti, schizzi; Inalazione polveri, fibre; Rumore; Incendi, esplosioni; Investimento, ribaltamento; Urti, colpi, impatti, compressioni; Vibrazioni.

Lavoratori impegnati:

- 1) Addetto alla posa di pavimenti per esterni in pietra;

Misure Preventive e Protettive, aggiuntive a quelle riportate nell'apposito successivo capitolo:

- a) DPI: addetto alla posa di pavimenti per esterni in pietra;

Prescrizioni Organizzative:

Devono essere forniti: a) casco; b) otoprotettori; c) occhiali protettivi; d) guanti; e) calzature di sicurezza; f) indumenti protettivi.

Riferimenti Normativi:

D.Lgs. 9 aprile 2008 n. 81, Art. 75.

Rischi a cui è esposto il lavoratore:

- a) M.M.C. (elevata frequenza);

Attrezzi utilizzati dal lavoratore:

- a) Attrezzi manuali;

Rischi generati dall'uso degli attrezzi:

Punture, tagli, abrasioni; Urti, colpi, impatti, compressioni.

Impianti elettrici**La Lavorazione è suddivisa nelle seguenti Fasi e Sottofasi:**

Realizzazione di impianto elettrico

Realizzazione di impianto di messa a terra

Realizzazione di impianto elettrico (fase)

Realizzazione di impianto elettrico mediante la posa di tubi corrugati protettivi, il posizionamento del quadro elettrico e delle cassette da incasso, l'infilaggio cavi, il collegamento apparecchi e il cablaggio del quadro elettrico e delle cassette di derivazione.

Lavoratori impegnati:

- 1) Addetto alla realizzazione di impianto elettrico;

Misure Preventive e Protettive, aggiuntive a quelle riportate nell'apposito successivo capitolo:

- a) DPI: addetto alla realizzazione di impianto elettrico;

Prescrizioni Organizzative:

Devono essere forniti: a) casco; b) otoprotettori; c) occhiali protettivi; d) guanti; e) calzature di sicurezza; f) indumenti protettivi.

Riferimenti Normativi:

D.Lgs. 9 aprile 2008 n. 81, Art. 75.

Rischi a cui è esposto il lavoratore:

- a) Rumore;
b) Vibrazioni;

Attrezzi utilizzati dal lavoratore:

- a) Attrezzi manuali;
b) Avvitatore elettrico;
c) Scala doppia;
d) Trapano elettrico;

Rischi generati dall'uso degli attrezzi:

Punture, tagli, abrasioni; Urti, colpi, impatti, compressioni; Elettrocuzione; Caduta dall'alto; Cesoiamenti, stritolamenti; Movimentazione manuale dei carichi; Inalazione polveri, fibre; Rumore; Vibrazioni.

Realizzazione di impianto di messa a terra (fase)

Realizzazione di impianto di messa a terra.

Lavoratori impegnati:

- 1) Addetto alla realizzazione di impianto di messa a terra;

Misure Preventive e Protettive, aggiuntive a quelle riportate nell'apposito successivo capitolo:

- a) DPI: addetto alla realizzazione di impianto di messa a terra;

Prescrizioni Organizzative:

Devono essere forniti: a) casco; b) otoprotettori; c) occhiali protettivi; d) guanti; e) calzature di sicurezza; f) indumenti protettivi.

Riferimenti Normativi:

D.Lgs. 9 aprile 2008 n. 81, Art. 75.

Rischi a cui è esposto il lavoratore:

- a) Rumore;
b) Vibrazioni;

Attrezzi utilizzati dal lavoratore:

- a) Attrezzi manuali;
b) Avvitatore elettrico;
c) Scala doppia;
d) Trapano elettrico;

Rischi generati dall'uso degli attrezzi:

Punture, tagli, abrasioni; Urti, colpi, impatti, compressioni; Elettrocuzione; Caduta dall'alto; Cesoiamenti, stritolamenti; Movimentazione manuale dei carichi; Inalazione polveri, fibre; Rumore; Vibrazioni.

Realizzazione di impianto di protezione contro le scariche atmosferiche (fase)

Realizzazione di impianto di protezione contro le scariche atmosferiche.

Lavoratori impegnati:

- 1) Addetto alla realizzazione di impianto di protezione contro le scariche atmosferiche;

Misure Preventive e Protettive, aggiuntive a quelle riportate nell'apposito successivo capitolo:

- a) DPI: addetto alla realizzazione di impianto di protezione contro le scariche atmosferiche;

Prescrizioni Organizzative:

Devono essere forniti: a) casco; b) otoprotettori; c) occhiali protettivi; d) guanti; e) calzature di sicurezza; f) indumenti protettivi.

Riferimenti Normativi:

D.Lgs. 9 aprile 2008 n. 81, Art. 75.

Rischi a cui è esposto il lavoratore:

- a) Caduta dall'alto;

- b) Rumore;
- c) Vibrazioni;

Attrezzi utilizzati dal lavoratore:

- a) Attrezzi manuali;
- b) Avvitatore elettrico;
- c) Trapano elettrico;
- d) Scala doppia;
- e) Ponteggio metallico fisso;

Rischi generati dall'uso degli attrezzi:

Punture, tagli, abrasioni; Urti, colpi, impatti, compressioni; Elettrocuzione; Inalazione polveri, fibre; Rumore; Vibrazioni; Caduta dall'alto; Cesoiamenti, stritolamenti; Movimentazione manuale dei carichi; Caduta di materiale dall'alto o a livello; Scivolamenti, cadute a livello.

Smobilizzo del cantiere

La Lavorazione è suddivisa nelle seguenti Fasi e Sottofasi:

Pulizia generale dell'area di cantiere
Smontaggio del ponteggio metallico fisso
Smobilizzo del cantiere

Pulizia generale dell'area di cantiere (fase)

Pulizia generale dell'area di cantiere.

Lavoratori impegnati:

- 1) Addetto alla pulizia generale dell'area di cantiere;

Misure Preventive e Protettive, aggiuntive a quelle riportate nell'apposito successivo capitolo:

- a) DPI: addetto alla pulizia generale dell'area di cantiere;

Prescrizioni Organizzative:

Devono essere forniti: a) casco; b) occhiali protettivi; c) maschera con filtro specifico; d) guanti; e) calzature di sicurezza; f) indumenti protettivi; g) indumenti ad alta visibilità.

Riferimenti Normativi:

D.Lgs. 9 aprile 2008 n. 81, Art. 75.

Rischi a cui è esposto il lavoratore:

- a) Investimento, ribaltamento;

Attrezzi utilizzati dal lavoratore:

- a) Attrezzi manuali;

Rischi generati dall'uso degli attrezzi:

Punture, tagli, abrasioni; Urti, colpi, impatti, compressioni.

Smontaggio del ponteggio metallico fisso (fase)

Smontaggio del ponteggio metallico fisso.

Macchine utilizzate:

- 1) Autocarro.

Rischi generati dall'uso delle macchine:

Cesoiamenti, stritolamenti; Getti, schizzi; Inalazione polveri, fibre; Rumore; Incendi, esplosioni; Investimento, ribaltamento; Urti, colpi, impatti, compressioni; Vibrazioni.

Lavoratori impegnati:

- 1) Addetto allo smontaggio del ponteggio metallico fisso;

Misure Preventive e Protettive, aggiuntive a quelle riportate nell'apposito successivo capitolo:

- a) DPI: addetto allo smontaggio del ponteggio metallico fisso;

Prescrizioni Organizzative:

Devono essere forniti: a) casco; b) guanti; c) calzature di sicurezza; d) attrezzatura anticaduta.

Riferimenti Normativi:

D.Lgs. 9 aprile 2008 n. 81, Art. 75.

Rischi a cui è esposto il lavoratore:

- a) Caduta dall'alto;
- b) Rumore;
- c) M.M.C. (sollevamento e trasporto);

Attrezzi utilizzati dal lavoratore:

- a) Argano a bandiera;
- b) Attrezzi manuali;
- c) Scala semplice;
- d) Trapano elettrico;

Rischi generati dall'uso degli attrezzi:

Caduta dall'alto; Caduta di materiale dall'alto o a livello; Elettrocuzione; Scivolamenti, cadute a livello; Urti, colpi, impatti, compressioni; Punture, tagli, abrasioni; Movimentazione manuale dei carichi; Inalazione polveri, fibre; Rumore; Vibrazioni.

Smobilizzo del cantiere (fase)

Smobilizzo del cantiere realizzato attraverso lo smontaggio delle postazioni di lavoro fisse, di tutti gli impianti di cantiere, delle opere provvisionali e di protezione e della recinzione posta in opera all'insediamento del cantiere stesso.

Macchine utilizzate:

- 1) Autocarro;
- 2) Autogru.

Rischi generati dall'uso delle macchine:

Cesoamenti, stritolamenti; Getti, schizzi; Inalazione polveri, fibre; Rumore; Incendi, esplosioni; Investimento, ribaltamento; Urti, colpi, impatti, compressioni; Vibrazioni; Caduta di materiale dall'alto o a livello; Elettrocuzione; Punture, tagli, abrasioni.

Lavoratori impegnati:

- 1) Addetto allo smobilizzo del cantiere;

Misure Preventive e Protettive, aggiuntive a quelle riportate nell'apposito successivo capitolo:

- a) DPI: addetto allo smobilizzo del cantiere;

Prescrizioni Organizzative:

Devono essere forniti: a) casco; b) occhiali protettivi; c) guanti; d) calzature di sicurezza; e) indumenti protettivi.

Riferimenti Normativi:

D.Lgs. 9 aprile 2008 n. 81, Art. 75.

Rischi a cui è esposto il lavoratore:

- a) Caduta di materiale dall'alto o a livello;

Attrezzi utilizzati dal lavoratore:

- a) Attrezzi manuali;
- b) Scala doppia;
- c) Scala semplice;
- d) Smerigliatrice angolare (flessibile);
- e) Trapano elettrico;

Rischi generati dall'uso degli attrezzi:

Punture, tagli, abrasioni; Urti, colpi, impatti, compressioni; Caduta dall'alto; Cesoamenti, stritolamenti; Movimentazione manuale dei carichi; Elettrocuzione; Inalazione polveri, fibre; Rumore; Vibrazioni.

RISCHI individuati nelle Lavorazioni e relative MISURE PREVENTIVE E PROTETTIVE.

rischi derivanti dalle lavorazioni e dall'uso di macchine ed attrezzi

Elenco dei rischi:

- 1) Caduta dall'alto;
- 2) Caduta di materiale dall'alto o a livello;
- 3) Chimico;
- 4) Elettrocuzione;
- 5) Getti, schizzi;
- 6) Investimento, ribaltamento;
- 7) M.M.C. (elevata frequenza);
- 8) M.M.C. (sollevamento e trasporto);
- 9) Punture, tagli, abrasioni;
- 10) R.O.A. (operazioni di saldatura);
- 11) Rumore;
- 12) Seppellimento, sprofondamento;
- 13) Urti, colpi, impatti, compressioni;
- 14) Vibrazioni.

RISCHIO: "Caduta dall'alto"

MISURE PREVENTIVE e PROTETTIVE:

- a) **Nelle lavorazioni:** Montaggio del ponteggio metallico fisso; Smontaggio del ponteggio metallico fisso;

Prescrizioni Organizzative:

Requisiti degli addetti. Il personale addetto al montaggio e smontaggio di ponteggi metallici fissi deve essere in possesso di formazione adeguata e mirata alle operazioni previste, fornito di attrezzi appropriati ed in buono stato di manutenzione.

Prescrizioni Esecutive:

Attrezzatura anticaduta. Il personale addetto al montaggio e smontaggio di ponteggi metallici fissi, ogni qual volta non siano attuabili misure di prevenzione e protezione collettiva, dovrà utilizzare idonei sistemi di protezione anticaduta individuali. In particolare sono da prendere in considerazione specifici sistemi di sicurezza che consentono una maggior mobilità del lavoratore quali: avvolgitori/svolgitori automatici di fune di trattenuta, sistema a guida fissa e ancoraggio scorrevole, altri sistemi analoghi.

- b) **Nelle lavorazioni:** Scavo di sbancamento; Protezione delle pareti di scavo;

Prescrizioni Esecutive:

Accesso al fondo dello scavo. L'accesso al fondo dello scavo deve avvenire tramite appositi percorsi (scale a mano, scale ricavate nel terreno, rampe di accesso, ecc.). Nel caso si utilizzino scale a mano, devono sporgere a sufficienza oltre il piano di accesso e devono essere fissate stabilmente per impedire slittamenti o sbandamenti.

Accesso al fondo del pozzo di fondazione. L'accesso nei pozzi di fondazione deve essere predisposto con rampe di scale, anche verticali, purché sfalsate tra loro ed intervallate da pianerottoli di riposo posti a distanza non superiore a 4 metri l'uno dall'altro.

Parapetti di trattenuta. Qualora si verificano situazioni che possono comportare la caduta da un piano di lavoro ad un altro posto a quota inferiore, di norma con dislivello maggiore di 2 metri, i lati liberi dello scavo o del rilevato devono essere protetti con appositi parapetti di trattenuta.

Passerelle pedonali o piastre veicolari. Gli attraversamenti devono essere garantiti da passerelle pedonali o piastre veicolari provviste da ambo i lati di parapetti con tavole fermapiede.

Segnalazione e delimitazione del fronte scavo. La zona di avanzamento del fronte scavo deve essere chiaramente segnalata e delimitata e ne deve essere impedito l'accesso al personale non autorizzato.

- c) **Nelle lavorazioni:** Perforazioni per pali trivellati; Posa ferri di armatura per pali trivellati; Getto di calcestruzzo per pali trivellati;

Prescrizioni Esecutive:

Parapetti di trattenuta. Lo scavo deve essere tenuto circoscritto da un parapetto, atto ad impedire la caduta dentro lo scavo durante le operazioni a bordo scavo (misura della profondità, controllo delle pareti, ecc). Il parapetto dovrà essere mantenuto in opera a partire da quando lo scavo supera i 2 metri di profondità e fino al completamento del palo.

Attrezzatura anticaduta. Il personale addetto a lavori di fondazioni speciali, ogni qual volta non siano attuabili misure di prevenzione e protezione collettiva, dovrà utilizzare idonei sistemi di protezione anticaduta individuali.

- d) **Nelle lavorazioni:** Impermeabilizzazione di coperture;

Prescrizioni Organizzative:

Resistenza della copertura. Prima di procedere alla esecuzione di lavori su tetti, lucernari, coperture simili, deve essere accertato che questi abbiano resistenza sufficiente per sostenere il peso degli operai e dei materiali di impiego. Nel caso in cui sia dubbia tale resistenza, devono essere adottati i necessari apprestamenti atti a garantire la incolumità delle persone addette, disponendo a seconda dei casi, tavole sopra le orditure, sottopalchi e facendo uso di cinture di sicurezza.

Prescrizioni Esecutive:

Attrezzatura anticaduta. Il personale addetto a lavori in copertura, ogni qual volta non siano attuabili misure di prevenzione e protezione collettiva, dovrà utilizzare idonei sistemi di protezione anticaduta individuali. In particolare sono da prendere in considerazione specifici sistemi di sicurezza che consentono una maggior mobilità del lavoratore quali: avvolgitori/svolgitori automatici di fune di trattenuta, sistema a guida fissa e ancoraggio scorrevole, altri sistemi analoghi.

Protezione perimetrale. Prima dell'inizio dei lavori in copertura è necessario verificare la presenza o approntare una protezione perimetrale

lungo tutto il contorno libero della superficie interessata.

- e) **Nelle lavorazioni:** Formazione intonaci esterni industrializzati; Posa di rivestimenti esterni in marmo; Realizzazione di impianto di protezione contro le scariche atmosferiche;

Prescrizioni Esecutive:

Attrezzatura anticaduta. Il personale addetto a lavori in quota, ogni qual volta non siano attuabili misure di prevenzione e protezione collettiva, dovrà utilizzare idonei sistemi di protezione anticaduta individuali. In particolare sono da prendere in considerazione specifici sistemi di sicurezza che consentono una maggior mobilità del lavoratore quali: avvolgitori/svolgitori automatici di fune di trattenuta, sistema a guida fissa e ancoraggio scorrevole, altri sistemi analoghi.

- f) **Nelle lavorazioni:** Realizzazione della carpenteria per le strutture in elevazione con casseforme riutilizzabili;

Prescrizioni Esecutive:

Parapetti di trattenuta. Qualora si verificano situazioni che possono comportare la caduta da un piano di lavoro ad un altro posto a quota inferiore, di norma con dislivello maggiore di 2 metri, i lati liberi di travi, impalcature, piattaforme, ripiani, balconi, passerelle e luoghi di lavoro o di passaggio sopraelevato devono essere protetti con appositi parapetti di trattenuta.

Realizzazione dei pilastri. Prima della realizzazione dei pilastri lungo il bordo della costruzione si deve procedere alla realizzazione del ponteggio perimetrale munito di parapetto verso la parte esterna; in mancanza di ponti normali con montanti deve essere sistemato, in corrispondenza del piano raggiunto, un regolare ponte di sicurezza a sbalzo con larghezza utile di almeno 1,2 metri. Per la realizzazione dei pilastri è necessario servirsi degli appositi trabattelli.

Realizzazione dei solai. Durante la formazione dei solai si deve procedere ad eseguire le operazioni di carpenteria operando il più possibile dal solaio sottostante, con l'ausilio di scale, trabattelli, ponti mobili, ponti su cavalletti, ponti a telaio. Quando per il completamento delle operazioni si rende necessario accedere al piano di carpenteria prima che quest'ultimo sia completo di impalcato e quando si rende necessario operare al di sopra di strutture reticolari (travetti) per l'appoggio dei laterizi è necessario ricorrere all'impiego di sottopalchi o reti di sicurezza.

Vani liberi e rampe scale. I vani liberi all'interno della struttura devono essere coperti con materiale pedonabile o protetti su tutti i lati liberi con solido parapetto; anche le rampe delle scale in costruzione devono essere munite di parapetto.

RISCHIO: "Caduta di materiale dall'alto o a livello"

MISURE PREVENTIVE e PROTETTIVE:

- a) **Nelle lavorazioni:** Allestimento di depositi, zone per lo stoccaggio dei materiali e per gli impianti fissi; Allestimento di servizi igienico-assistenziali del cantiere; Allestimento di servizi sanitari del cantiere; Posa ferri di armatura per pali trivellati; Montaggio di loculi cimiteriali prefabbricati in c.a.; Impermeabilizzazione di coperture; Formazione intonaci esterni industrializzati; Tinteggiatura di superfici esterne con vernici ecocompatibili; Posa di rivestimenti esterni in marmo; Realizzazione della carpenteria per le strutture in elevazione con casseforme riutilizzabili; Smobilizzo del cantiere;

Prescrizioni Esecutive:

Imbracatura dei carichi. Gli addetti all'imbracatura devono seguire le seguenti indicazioni: **a)** verificare che il carico sia stato imbracato correttamente; **b)** accompagnare inizialmente il carico fuori dalla zona di interferenza con attrezzature, ostacoli o materiali eventualmente presenti; **c)** allontanarsi dalla traiettoria del carico durante la fase di sollevamento; **d)** non sostare in attesa sotto la traiettoria del carico; **e)** avvicinarsi al carico in arrivo per pilotarlo fuori dalla zona di interferenza con eventuali ostacoli presenti; **f)** accertarsi della stabilità del carico prima di sganciarlo; **g)** accompagnare il gancio fuori dalla zona impegnata da attrezzature o materiali durante la manovra di richiamo.

- b) **Nelle lavorazioni:** Realizzazione della carpenteria per le strutture in fondazione con casseforme riutilizzabili;

Prescrizioni Esecutive:

Custodia dell'utensile. Non lasciare mai l'utensile in luoghi non sicuri, da cui potrebbe facilmente cadere. In particolare, durante il lavoro su postazioni sopraelevate, come scale, ponteggi, ecc., gli utensili devono essere tenuti entro apposite guaine o assicurati in modo da impedirne la caduta, nel tempo in cui non sono adoperati.

RISCHIO: Chimico

MISURE PREVENTIVE e PROTETTIVE:

- a) **Nelle lavorazioni:** Getto di calcestruzzo per pali trivellati; Getto in calcestruzzo per opere non strutturali; Formazione intonaci esterni industrializzati; Tinteggiatura di superfici esterne con vernici ecocompatibili; Posa di rivestimenti esterni in marmo; Realizzazione della carpenteria per le strutture in elevazione con casseforme riutilizzabili; Realizzazione della carpenteria per le strutture in fondazione con casseforme riutilizzabili; Posa di pavimenti per esterni in ceramica; Posa di pavimenti per esterni in marmo;

Misure tecniche e organizzative:

Misure generali. A seguito di valutazione dei rischi, al fine di eliminare o, comunque ridurre al minimo, i rischi derivanti da agenti chimici pericolosi, devono essere adottate adeguate misure generali di protezione e prevenzione: **a)** la progettazione e l'organizzazione dei sistemi di lavorazione sul luogo di lavoro deve essere effettuata nel rispetto delle condizioni di salute e sicurezza dei lavoratori; **b)** le attrezzature di lavoro fornite devono essere idonee per l'attività specifica e mantenute adeguatamente; **c)** il numero di lavoratori presenti durante l'attività specifica deve essere quello minimo in funzione della necessità della lavorazione; **d)** la durata e l'intensità dell'esposizione ad agenti chimici pericolosi deve essere ridotta al minimo; **e)** devono essere fornite indicazioni in merito alle misure igieniche da rispettare per il mantenimento delle condizioni di salute e sicurezza dei lavoratori; **f)** le quantità di agenti presenti sul posto di lavoro, devono essere ridotte al minimo, in funzione delle necessità di lavorazione; **g)** devono essere adottati metodi di lavoro appropriati comprese le disposizioni che garantiscono la sicurezza nella manipolazione, nell'immagazzinamento e nel trasporto sul luogo di lavoro di agenti chimici pericolosi e dei rifiuti che contengono detti agenti.

RISCHIO: "Elettrocuzione"

MISURE PREVENTIVE e PROTETTIVE:

- a) **Nelle lavorazioni:** Realizzazione di impianto elettrico del cantiere; Realizzazione di impianto di messa a terra del cantiere;

Prescrizioni Organizzative:

Soggetti abilitati. I lavori su impianti o apparecchiature elettriche devono essere effettuati solo da imprese singole o associate (elettricisti) abilitate che dovranno rilasciare, prima della messa in esercizio dell'impianto, la "dichiarazione di conformità".

Riferimenti Normativi:

D.Lgs. 9 aprile 2008 n. 81, Art. 82; D.M. 22 gennaio 2008 n.37.

RISCHIO: "Getti, schizzi"

MISURE PREVENTIVE e PROTETTIVE:

- a) **Nelle lavorazioni:** Getto di calcestruzzo per pali trivellati; Getto in calcestruzzo per opere non strutturali;

Prescrizioni Organizzative:

Operazioni di getto. Durante lo scarico dell'impasto l'altezza della benna o del tubo di getto (nel caso di getto con pompa) deve essere ridotta al minimo.

RISCHIO: "Investimento, ribaltamento"

MISURE PREVENTIVE e PROTETTIVE:

- a) **Nelle lavorazioni:** Realizzazione della viabilità di cantiere; Scavo di sbancamento; Rinfianco con sabbia eseguito a macchina; Rinterro di scavo eseguito a macchina;

Prescrizioni Esecutive:

Presenza di manodopera. Nei lavori di scavo con mezzi meccanici non devono essere eseguiti altri lavori che comportano la presenza di manodopera nel campo di azione dell'escavatore.

Riferimenti Normativi:

D.Lgs. 9 aprile 2008 n. 81, Art. 118.

- b) **Nelle lavorazioni:** Pulizia generale dell'area di cantiere;

Prescrizioni Organizzative:

Precauzioni in presenza di traffico veicolare. Nelle attività lavorative in presenza di traffico veicolare devono essere rispettate le seguenti precauzioni: **a)** le operazioni di posa e di rimozione dei coni e dei delineatori flessibili, e il tracciamento della segnaletica orizzontale, le operazioni di installazione della segnaletica, così come le fasi di rimozione, sono precedute e supportate da addetti, muniti di bandierina arancio fluorescente, preposti a preavvisare all'utenza la presenza di uomini e veicoli sulla carreggiata; **b)** la composizione minima delle squadre deve essere determinata in funzione della tipologia di intervento, della categoria di strada, del sistema segnaletico da realizzare e dalle condizioni atmosferiche e di visibilità. La squadra dovrà essere composta da operatori che abbiano esperienza nel campo delle attività che prevedono interventi in presenza di traffico veicolare nella categoria di strada interessata dagli interventi. Tutti gli operatori devono aver completato il percorso formativo previsto dalla normativa vigente. Nel caso di squadra composta da due persone, un operatore deve avere esperienza nel campo delle attività che prevedono interventi in presenza di traffico veicolare, nella categoria di strada interessata dagli interventi. Tutti gli operatori impiegati in interventi su strade di categoria A, B, C, e D, devono obbligatoriamente usare indumenti ad alta visibilità in classe 3; **c)** in caso di nebbia, di precipitazioni nevose o, comunque, condizioni che possano limitare notevolmente la visibilità o le caratteristiche di aderenza della pavimentazione, non è consentito effettuare operazioni che comportino l'esposizione al traffico di operatori e di veicoli nonché l'installazione di cantieri stradali e relativa segnaletica di preavviso e di delimitazione. Nei casi in cui le condizioni negative dovessero sopraggiungere successivamente all'inizio delle attività, queste sono immediatamente sospese con conseguente rimozione di ogni e qualsiasi sbarramento di cantiere e della relativa segnaletica (sempre che lo smantellamento del cantiere e la rimozione della segnaletica non costituisca un pericolo più grave per i lavoratori e l'utenza stradale). Nei casi di interventi di emergenza e di lavori aventi carattere di indifferibilità (incidenti, calamità, attuazione dei piani per la gestione delle operazioni invernali, ecc.), nonostante le condizioni avverse, vanno comunque effettuate operazioni che comportino l'esposizione al traffico di operatori, ma con l'obbligo di utilizzo di un moviere; **d)** la gestione operativa degli interventi, consistente nella guida e nel controllo dell'esecuzione delle operazioni, deve essere effettuata da un preposto adeguatamente formato. La gestione operativa può anche essere effettuata da un responsabile non presente nella zona di intervento tramite centro radio o sala operativa.

Presegnalazione di inizio intervento. L'inizio dell'intervento deve essere sempre opportunamente presegnalato. In relazione al tipo di intervento ed alla categoria di strada, deve essere individuata la tipologia di presegnalazione più adeguata (ad esempio, sbandieramento con uno o più operatori, moviere meccanico, pannelli a messaggio variabile, pittogrammi, strumenti diretti di segnalazione all'utenza tramite tecnologia innovativa oppure una combinazione di questi), al fine di: preavvisare l'utenza della presenza di lavoratori; indurre una maggiore prudenza; consentire una regolare manovra di rallentamento della velocità dei veicoli sopraggiungenti. In caso di presegnalazione di inizio intervento tramite sbandieramento devono essere rispettate le seguenti precauzioni: **a)** nella scelta del punto di inizio dell'attività di sbandieramento devono essere privilegiati i tratti in rettilineo e devono essere evitati stazionamenti in curva, immediatamente prima e dopo una galleria e all'interno di una galleria quando lo sbandieramento viene eseguito per presegnalare all'utenza la posa di segnaletica stradale; **b)** al fine di consentire un graduale rallentamento è opportuno che la segnalazione avvenga a debita distanza dalla zona dove inizia l'interferenza con

il normale transito veicolare, comunque nel punto che assicura maggiore visibilità e maggiori possibilità di fuga in caso di pericolo; **c)** nel caso le attività si protraggano nel tempo, per evitare pericolosi abbassamenti del livello di attenzione, gli sbandieratori devono essere avvicinati nei compiti da altri operatori; **d)** tutte le volte che non è possibile la gestione degli interventi a vista, gli operatori impegnati nelle operazioni di sbandieramento si tengono in contatto, tra di loro o con il preposto, mediante l'utilizzo di idonei sistemi di comunicazione di cui devono essere dotati; **e)** in presenza di particolari caratteristiche planimetriche della tratta interessata (ad esempio, gallerie, serie di curve, svincoli, ecc.), lo sbandieramento può comprendere anche più di un operatore.

Regolamentazione del traffico. Per la regolamentazione del senso unico alternato, quando non sono utilizzati sistemi semaforici temporizzati, i movieri devono rispettare le seguenti precauzioni: **a)** i movieri si devono posizionare in posizione anticipata rispetto al raccordo obliquo ed in particolare, per le strade tipo "C" ed "F" extraurbane, dopo il segnale di "strettoia", avendo costantemente cura di esporsi il meno possibile al traffico veicolare; **b)** nel caso in cui queste attività si protraggano nel tempo, per evitare pericolosi abbassamenti del livello di attenzione, i movieri devono essere avvicinati nei compiti da altri operatori; **c)** tutte le volte che non è possibile la gestione degli interventi a vista, gli operatori impegnati come movieri si tengono in contatto tra di loro o con il preposto, mediante l'utilizzo di idonei sistemi di comunicazione di cui devono essere dotati; **d)** le fermate dei veicoli in transito con movieri, sono comunque effettuate adottando le dovute cautele per evitare i rischi conseguenti al formarsi di code.

Prescrizioni Esecutive:

Istruzioni per gli addetti. Per l'esecuzione in sicurezza delle attività di sbandieramento gli operatori devono: **a)** scendere dal veicolo dal lato non esposto al traffico veicolare; **b)** iniziare subito la segnalazione di sbandieramento facendo oscillare lentamente la bandiera orizzontalmente, posizionata all'altezza della cintola, senza movimenti improvvisi, con cadenza regolare, stando sempre rivolti verso il traffico, in modo da permettere all'utente in transito di percepire l'attività in corso ed effettuare una regolare e non improvvisa manovra di rallentamento; **c)** camminare sulla banchina o sulla corsia di emergenza fino a portarsi in posizione sufficientemente anticipata rispetto al punto di intervento in modo da consentire agli utenti un ottimale rallentamento; **d)** segnalare con lo sbandieramento fino a che non siano cessate le esigenze di presegnalazione; **e)** la presegnalazione deve durare il minor tempo possibile ed i lavoratori che la eseguono si devono portare, appena possibile, a valle della segnaletica installata o comunque al di fuori di zone direttamente esposte al traffico veicolare; **f)** utilizzare dispositivi luminosi o analoghi dispositivi se l'attività viene svolta in ore notturne.

Riferimenti Normativi:

D.I. 22 gennaio 2019, Allegato I; D.I. 22 gennaio 2019, Allegato II.

RISCHIO: M.M.C. (elevata frequenza)

MISURE PREVENTIVE e PROTETTIVE:

- a) Nelle lavorazioni:** Tinteggiatura di superfici esterne con vernici ecocompatibili; Posa di pavimenti per esterni in pietra; Posa di rivestimenti esterni in marmo; Posa di pavimenti per esterni in ceramica; Posa di pavimenti per esterni in masselli;

Misure tecniche e organizzative:

Organizzazione del lavoro. Le attività lavorative devono essere organizzate tenuto conto delle seguenti indicazioni: i compiti dovranno essere tali da evitare prolungate sequenze di movimenti ripetitivi degli arti superiori (spalle, braccia, polsi e mani).

RISCHIO: M.M.C. (sollevamento e trasporto)

MISURE PREVENTIVE e PROTETTIVE:

- a) Nelle lavorazioni:** Realizzazione della recinzione e degli accessi al cantiere; Realizzazione della viabilità di cantiere; Montaggio del ponteggio metallico fisso; Perforazioni per pali trivellati; Getto in calcestruzzo per opere non strutturali; Posa di pavimenti per esterni in marmo; Smontaggio del ponteggio metallico fisso;

Misure tecniche e organizzative:

Organizzazione del lavoro. Le attività lavorative devono essere organizzate tenuto conto delle seguenti indicazioni: **a)** l'ambiente di lavoro (temperatura, umidità e ventilazione) deve presentare condizioni microclimatiche adeguate; **b)** gli spazi dedicati alla movimentazione devono essere adeguati; **c)** il sollevamento dei carichi deve essere eseguito sempre con due mani e da una sola persona; **d)** il carico da sollevare non deve essere estremamente freddo, caldo o contaminato; **e)** le altre attività di movimentazione manuale devono essere minimali; **f)** deve esserci adeguata frizione tra piedi e pavimento; **g)** i gesti di sollevamento devono essere eseguiti in modo non brusco.

RISCHIO: "Punture, tagli, abrasioni"

MISURE PREVENTIVE e PROTETTIVE:

- a) Nelle lavorazioni:** Realizzazione della carpenteria per le strutture in elevazione con casseforme riutilizzabili; Realizzazione della carpenteria per le strutture in fondazione con casseforme riutilizzabili;

Prescrizioni Esecutive:

Ferri d'attesa. I ferri d'attesa delle strutture in c.a. devono essere protetti contro il contatto accidentale; la protezione può essere ottenuta attraverso la conformazione dei ferri o con l'apposizione di una copertura in materiale resistente.

Disarmo. Prima di permettere l'accesso alle zone in cui è stato effettuato il disarmo delle strutture si deve provvedere alla rimozione di tutti i chiodi e di tutte le punte.

RISCHIO: R.O.A. (operazioni di saldatura)

MISURE PREVENTIVE e PROTETTIVE:

- a) **Nelle lavorazioni:** Realizzazione di impianto idrico del cantiere;

Misure tecniche e organizzative:

Misure tecniche, organizzative e procedurali. Al fine di ridurre l'esposizione a radiazioni ottiche artificiali devono essere adottate le seguenti misure: **a)** durante le operazioni di saldatura devono essere adottati metodi di lavoro che comportano una minore esposizione alle radiazioni ottiche; **b)** devono essere applicate adeguate misure tecniche per ridurre l'emissione delle radiazioni ottiche, incluso, quando necessario, l'uso di dispositivi di sicurezza, schermatura o analoghi meccanismi di protezione della salute; **c)** devono essere predisposti opportuni programmi di manutenzione delle attrezzature per le operazioni di saldatura, dei luoghi di lavoro e delle postazioni di lavoro; **d)** i luoghi e le postazioni di lavoro devono essere progettati al fine di ridurre l'esposizione alle radiazioni ottiche prodotte dalle operazioni di saldatura; **e)** la durata delle operazioni di saldatura deve essere ridotta al minimo possibile; **f)** i lavoratori devono avere la disponibilità di adeguati dispositivi di protezione individuale dalle radiazioni ottiche prodotte durante le operazioni di saldatura; **g)** i lavoratori devono avere la disponibilità delle istruzioni del fabbricante delle attrezzature utilizzate nelle operazioni di saldatura; **h)** le aree in cui si effettuano operazioni di saldatura devono essere indicate con un'apposita segnaletica e l'accesso alle stesse deve essere limitato.

Dispositivi di protezione individuale:

Devono essere forniti: **a)** schermo facciale; **b)** maschera con filtro specifico.

RISCHIO: Rumore

MISURE PREVENTIVE e PROTETTIVE:

- a) **Nelle lavorazioni:** Taglio di arbusti e vegetazione in genere; Protezione delle pareti di scavo; Rinfilco con sabbia eseguito a macchina; Impermeabilizzazione di coperture; Realizzazione della carpenteria per le strutture in elevazione con casseforme riutilizzabili; Realizzazione della carpenteria per le strutture in fondazione con casseforme riutilizzabili; Realizzazione di impianto elettrico; Realizzazione di impianto di messa a terra; Realizzazione di impianto di protezione contro le scariche atmosferiche;

Fascia di appartenenza. Il livello di esposizione è "Maggiore dei valori superiori di azione: 85 dB(A) e 137 dB(C)".

Misure tecniche e organizzative:

Organizzazione del lavoro. Le attività lavorative devono essere organizzate tenuto conto delle seguenti indicazioni: **a)** scelta di attrezzature di lavoro adeguate, tenuto conto del lavoro da svolgere, che emettano il minor rumore possibile; **b)** adozione di metodi di lavoro che implicano una minore esposizione al rumore; **c)** riduzione del rumore mediante una migliore organizzazione del lavoro attraverso la limitazione della durata e dell'intensità dell'esposizione e l'adozione di orari di lavoro appropriati, con sufficienti periodi di riposo; **d)** adozione di opportuni programmi di manutenzione delle attrezzature e macchine di lavoro, del luogo di lavoro e dei sistemi sul posto di lavoro; **e)** progettazione della struttura dei luoghi e dei posti di lavoro al fine di ridurre l'esposizione al rumore dei lavoratori; **f)** adozione di misure tecniche per il contenimento del rumore trasmesso per via aerea, quali schermature, involucri o rivestimenti realizzati con materiali fonoassorbenti; **g)** adozione di misure tecniche per il contenimento del rumore strutturale, quali sistemi di smorzamento o di isolamento; **h)** locali di riposo messi a disposizione dei lavoratori con rumorosità ridotta a un livello compatibile con il loro scopo e le loro condizioni di utilizzo.

Dispositivi di protezione individuale:

Devono essere forniti: **a)** otoprotettori.

- b) **Nelle lavorazioni:** Montaggio del ponteggio metallico fisso; Smontaggio del ponteggio metallico fisso;
Nelle macchine: Autocarro; Pala meccanica; Autogru; Escavatore; Autobetoniera; Autopompa per cls; Terna; Gru a torre;

Fascia di appartenenza. Il livello di esposizione è "Minore dei valori inferiori di azione: 80 dB(A) e 135 dB(C)".

Misure tecniche e organizzative:

Organizzazione del lavoro. Le attività lavorative devono essere organizzate tenuto conto delle seguenti indicazioni: **a)** scelta di attrezzature di lavoro adeguate, tenuto conto del lavoro da svolgere, che emettano il minor rumore possibile; **b)** adozione di metodi di lavoro che implicano una minore esposizione al rumore; **c)** riduzione del rumore mediante una migliore organizzazione del lavoro attraverso la limitazione della durata e dell'intensità dell'esposizione e l'adozione di orari di lavoro appropriati, con sufficienti periodi di riposo; **d)** adozione di opportuni programmi di manutenzione delle attrezzature e macchine di lavoro, del luogo di lavoro e dei sistemi sul posto di lavoro; **e)** progettazione della struttura dei luoghi e dei posti di lavoro al fine di ridurre l'esposizione al rumore dei lavoratori; **f)** adozione di misure tecniche per il contenimento del rumore trasmesso per via aerea, quali schermature, involucri o rivestimenti realizzati con materiali fonoassorbenti; **g)** adozione di misure tecniche per il contenimento del rumore strutturale, quali sistemi di smorzamento o di isolamento; **h)** locali di riposo messi a disposizione dei lavoratori con rumorosità ridotta a un livello compatibile con il loro scopo e le loro condizioni di utilizzo.

- c) **Nelle lavorazioni:** Formazione intonaci esterni industrializzati; Posa di pavimenti per esterni in ceramica; Posa di pavimenti per esterni in marmo;
Nelle macchine: Sonda di perforazione;

Fascia di appartenenza. Il livello di esposizione è "Compreso tra i valori inferiori e superiori di azione: 80/85 dB(A) e 135/137 dB(C)".

Organizzazione del lavoro. Le attività lavorative devono essere organizzate tenuto conto delle seguenti indicazioni: **a)** scelta di attrezzature di lavoro adeguate, tenuto conto del lavoro da svolgere, che emettano il minor rumore possibile; **b)** adozione di metodi di lavoro che implicano una minore esposizione al rumore; **c)** riduzione del rumore mediante una migliore organizzazione del lavoro attraverso la limitazione della durata e dell'intensità dell'esposizione e l'adozione di orari di lavoro appropriati, con sufficienti periodi di riposo; **d)** adozione di opportuni programmi di manutenzione delle attrezzature e macchine di lavoro, del luogo di lavoro e dei sistemi sul posto di lavoro; **e)** progettazione della struttura dei luoghi e dei posti di lavoro al fine di ridurre l'esposizione al rumore dei lavoratori; **f)** adozione di misure tecniche per il contenimento del rumore trasmesso per via aerea, quali schermature, involucri o rivestimenti realizzati con materiali fonoassorbenti; **g)** adozione di misure tecniche per il contenimento del rumore strutturale, quali sistemi di smorzamento o di isolamento; **h)** locali di riposo messi a disposizione dei lavoratori con rumorosità ridotta a un livello compatibile con il loro scopo e le loro condizioni di utilizzo.

Dispositivi di protezione individuale:

Devono essere forniti: **a)** otoprotettori.

d) Nelle macchine: Dumper;

Fascia di appartenenza. Il livello di esposizione è "Maggiore dei valori superiori di azione: 85 dB(A) e 137 dB(C)".

Misure tecniche e organizzative:

Organizzazione del lavoro. Le attività lavorative devono essere organizzate tenuto conto delle seguenti indicazioni: **a)** scelta di attrezzature di lavoro adeguate, tenuto conto del lavoro da svolgere, che emettano il minor rumore possibile; **b)** adozione di metodi di lavoro che implicano una minore esposizione al rumore; **c)** riduzione del rumore mediante una migliore organizzazione del lavoro attraverso la limitazione della durata e dell'intensità dell'esposizione e l'adozione di orari di lavoro appropriati, con sufficienti periodi di riposo; **d)** adozione di opportuni programmi di manutenzione delle attrezzature e macchine di lavoro, del luogo di lavoro e dei sistemi sul posto di lavoro; **e)** progettazione della struttura dei luoghi e dei posti di lavoro al fine di ridurre l'esposizione al rumore dei lavoratori; **f)** adozione di misure tecniche per il contenimento del rumore trasmesso per via aerea, quali schermature, involucri o rivestimenti realizzati con materiali fonoassorbenti; **g)** adozione di misure tecniche per il contenimento del rumore strutturale, quali sistemi di smorzamento o di isolamento; **h)** locali di riposo messi a disposizione dei lavoratori con rumorosità ridotta a un livello compatibile con il loro scopo e le loro condizioni di utilizzo.

Segnalazione e delimitazione dell'ambiente di lavoro. I luoghi di lavoro devono avere i seguenti requisiti: **a)** indicazione, con appositi segnali, dei luoghi di lavoro dove i lavoratori sono esposti ad un rumore al di sopra dei valori superiori di azione; **b)** ove ciò è tecnicamente possibile e giustificato dal rischio, delimitazione e accesso limitato delle aree, dove i lavoratori sono esposti ad un rumore al di sopra dei valori superiori di azione.

Dispositivi di protezione individuale:

Devono essere forniti: **a)** otoprotettori.

RISCHIO: "Seppellimento, sprofondamento"

MISURE PREVENTIVE e PROTETTIVE:

a) Nelle lavorazioni: Scavo di sbancamento;

Prescrizioni Esecutive:

Armature del fronte. Quando per la particolare natura del terreno o per causa di piogge, di infiltrazione, di gelo o disgelo, o per altri motivi, siano da temere frane o scoscendimenti, deve essere provveduto all'armatura o al consolidamento del terreno.

Divieto di depositi sui bordi. E' vietato costituire depositi di materiali presso il ciglio degli scavi. Qualora tali depositi siano necessari per le condizioni del lavoro, si deve provvedere alle necessarie puntellature.

Riferimenti Normativi:

D.Lgs. 9 aprile 2008 n. 81, Art. 118; D.Lgs. 9 aprile 2008 n. 81, Art. 120.

RISCHIO: "Urti, colpi, impatti, compressioni"

MISURE PREVENTIVE e PROTETTIVE:

a) Nelle lavorazioni: Perforazioni per pali trivellati;

Prescrizioni Esecutive:

Schermi protettivi. In prossimità del foro di perforazione dovranno essere posizionati schermi protettivi dalle possibili proiezioni di residui di perforazione (terriccio), per salvaguardare il personale addetto.

RISCHIO: Vibrazioni

MISURE PREVENTIVE e PROTETTIVE:

a) Nelle lavorazioni: Taglio di arbusti e vegetazione in genere; Rinfiacco con sabbia eseguito a macchina; Realizzazione di impianto elettrico; Realizzazione di impianto di messa a terra; Realizzazione di impianto di protezione contro le scariche

atmosferiche;

Fascia di appartenenza. Mano-Braccio (HAV): "Compreso tra 2,5 e 5,0 m/s²"; Corpo Intero (WBV): "Non presente".

Misure tecniche e organizzative:

Misure generali. I rischi, derivanti dall'esposizione dei lavoratori a vibrazioni, devono essere eliminati alla fonte o ridotti al minimo.

Dispositivi di protezione individuale:

Devono essere forniti: **a)** indumenti protettivi; **b)** guanti antivibrazione; **c)** maniglie antivibrazione.

- b) Nelle lavorazioni:** Formazione intonaci esterni industrializzati; Posa di pavimenti per esterni in ceramica; Posa di pavimenti per esterni in marmo;

Fascia di appartenenza. Mano-Braccio (HAV): "Inferiore a 2,5 m/s²"; Corpo Intero (WBV): "Non presente".

Misure tecniche e organizzative:

Misure generali. I rischi, derivanti dall'esposizione dei lavoratori a vibrazioni, devono essere eliminati alla fonte o ridotti al minimo.

- c) Nelle macchine:** Autocarro; Autogru; Autobetoniera; Autopompa per cls;

Fascia di appartenenza. Mano-Braccio (HAV): "Non presente"; Corpo Intero (WBV): "Inferiore a 0,5 m/s²".

Misure tecniche e organizzative:

Misure generali. I rischi, derivanti dall'esposizione dei lavoratori a vibrazioni, devono essere eliminati alla fonte o ridotti al minimo.

- d) Nelle macchine:** Pala meccanica; Escavatore; Dumper; Sonda di perforazione; Terna;

Fascia di appartenenza. Mano-Braccio (HAV): "Non presente"; Corpo Intero (WBV): "Compreso tra 0,5 e 1 m/s²".

Misure tecniche e organizzative:

Misure generali. I rischi, derivanti dall'esposizione dei lavoratori a vibrazioni, devono essere eliminati alla fonte o ridotti al minimo.

Organizzazione del lavoro. Le attività lavorative devono essere organizzate tenuto conto delle seguenti indicazioni: **a)** i metodi di lavoro adottati devono essere quelli che richiedono la minore esposizione a vibrazioni meccaniche; **b)** la durata e l'intensità dell'esposizione a vibrazioni meccaniche deve essere opportunamente limitata al minimo necessario per le esigenze della lavorazione; **c)** l'orario di lavoro deve essere organizzato in maniera appropriata al tipo di lavoro da svolgere; **d)** devono essere previsti adeguati periodi di riposo in funzione del tipo di lavoro da svolgere.

Attrezzature di lavoro. Le attrezzature di lavoro impiegate: **a)** devono essere adeguate al lavoro da svolgere; **b)** devono essere concepite nel rispetto dei principi ergonomici; **c)** devono produrre il minor livello possibile di vibrazioni, tenuto conto del lavoro da svolgere; **d)** devono essere soggette ad adeguati programmi di manutenzione.

Dispositivi di protezione individuale:

Devono essere forniti: **a)** indumenti protettivi; **b)** dispositivi di smorzamento; **c)** sedili ammortizzanti.

ATTREZZATURE utilizzate nelle Lavorazioni

Elenco degli attrezzi:

- 1) Andatoie e Passerelle;
- 2) Argano a bandiera;
- 3) Attrezzi manuali;
- 4) Avvitatore elettrico;
- 5) Battipiastrille elettrico;
- 6) Betoniera a bicchiere;
- 7) Cannello a gas;
- 8) Cannello per saldatura ossiacetilenica;
- 9) Compattatore a piatto vibrante;
- 10) Decespugliatore a motore;
- 11) Intonacatrice;
- 12) Levigatrice elettrica;
- 13) Ponte su cavalletti;
- 14) Ponteggio metallico fisso;
- 15) Ponteggio mobile o trabattello;
- 16) Scala doppia;
- 17) Scala semplice;
- 18) Sega circolare;
- 19) Smerigliatrice angolare (flessibile);
- 20) Taglierina elettrica;
- 21) Trapano elettrico.

Andatoie e Passerelle

Le andatoie e le passerelle sono opere provvisorie predisposte per consentire il collegamento di posti di lavoro collocati a quote differenti o separati da vuoti, come nel caso di scavi in trincea o ponteggi.

Rischi generati dall'uso dell'Attrezzo:

- 1) Caduta dall'alto;
- 2) Caduta di materiale dall'alto o a livello;

Misure Preventive e Protettive relative all'Attrezzo:

- 1) DPI: utilizzatore andatoie e passerelle;

Prescrizioni Organizzative:

Devono essere forniti: **a)** guanti; **b)** calzature di sicurezza; **c)** indumenti protettivi.

Argano a bandiera

L'argano è un apparecchio di sollevamento utilizzato prevalentemente nei cantieri urbani di recupero e piccola ristrutturazione per il sollevamento al piano di lavoro dei materiali e degli attrezzi.

Rischi generati dall'uso dell'Attrezzo:

- 1) Caduta dall'alto;
- 2) Caduta di materiale dall'alto o a livello;
- 3) Elettrocuzione;
- 4) Scivolamenti, cadute a livello;
- 5) Urti, colpi, impatti, compressioni;

Misure Preventive e Protettive relative all'Attrezzo:

- 1) DPI: utilizzatore argano a bandiera;

Prescrizioni Organizzative:

Devono essere forniti: **a)** casco; **b)** guanti; **c)** calzature di sicurezza; **d)** attrezzatura anticaduta; **e)** indumenti protettivi.

Attrezzi manuali

Gli attrezzi manuali, presenti in tutte le fasi lavorative, sono sostanzialmente costituiti da una parte destinata all'impugnatura ed un'altra, variamente conformata, alla specifica funzione svolta.

Rischi generati dall'uso dell'Attrezzo:

- 1) Punture, tagli, abrasioni;
- 2) Urti, colpi, impatti, compressioni;

Misure Preventive e Protettive relative all'Attrezzo:

- 1) DPI: utilizzatore attrezzi manuali;

Prescrizioni Organizzative:

Devono essere forniti: **a)** casco; **b)** occhiali protettivi; **c)** guanti; **d)** calzature di sicurezza.

Avvitatore elettrico

L'avvitatore elettrico è un utensile elettrico di uso comune nel cantiere edile.

Rischi generati dall'uso dell'Attrezzo:

- 1) Elettrocuzione;
- 2) Urti, colpi, impatti, compressioni;

Misure Preventive e Protettive relative all'Attrezzo:

- 1) DPI: utilizzatore avvitatore elettrico;

Prescrizioni Organizzative:

Devono essere forniti: **a)** guanti; **b)** calzature di sicurezza.

Battipiastrille elettrico

Il battipiastrille elettrico è un utensile elettrico per la posa in opera di piastrelle.

Rischi generati dall'uso dell'Attrezzo:

- 1) Elettrocuzione;
- 2) Movimentazione manuale dei carichi;
- 3) Rumore;
- 4) Urti, colpi, impatti, compressioni;
- 5) Vibrazioni;

Misure Preventive e Protettive relative all'Attrezzo:

- 1) DPI: utilizzatore battipiastrille elettrico;

Prescrizioni Organizzative:

Devono essere forniti: **a)** otoprotettori; **b)** guanti antivibrazioni; **c)** calzature di sicurezza; **d)** ginocchiere.

Betoniera a bicchiere

La betoniera a bicchiere è un'attrezzatura destinata al confezionamento di malta. Solitamente viene utilizzata per il confezionamento di malta per murature ed intonaci e per la produzione di piccole quantità di calcestruzzi.

Rischi generati dall'uso dell'Attrezzo:

- 1) Caduta di materiale dall'alto o a livello;
- 2) Cesoiamenti, stritolamenti;
- 3) Elettrocuzione;
- 4) Getti, schizzi;
- 5) Inalazione polveri, fibre;
- 6) Movimentazione manuale dei carichi;
- 7) Rumore;
- 8) Urti, colpi, impatti, compressioni;

Misure Preventive e Protettive relative all'Attrezzo:

- 1) DPI: utilizzatore betoniera a bicchiere;

Prescrizioni Organizzative:

Devono essere forniti: **a)** casco; **b)** otoprotettori; **c)** occhiali protettivi; **d)** maschera antipolvere; **e)** guanti; **f)** calzature di sicurezza; **g)** indumenti protettivi.

Cannello a gas

Il cannello a gas, usato essenzialmente per la posa di membrane bituminose, è alimentato da gas propano.

Rischi generati dall'uso dell'Attrezzo:

- 1) Inalazione fumi, gas, vapori;
- 2) Incendi, esplosioni;
- 3) Rumore;
- 4) Urti, colpi, impatti, compressioni;

Misure Preventive e Protettive relative all'Attrezzo:

- 1) DPI: utilizzatore cannello a gas;

Prescrizioni Organizzative:

Devono essere forniti: a) otoprotettori; b) occhiali protettivi; c) maschera con filtro specifico; d) guanti; e) calzature di sicurezza; f) indumenti protettivi.

Cannello per saldatura ossiacetilenica

Il cannello per saldatura ossiacetilenica è impiegato essenzialmente per operazioni di saldatura o taglio di parti metalliche.

Rischi generati dall'uso dell'Attrezzo:

- 1) Inalazione fumi, gas, vapori;
- 2) Incendi, esplosioni;
- 3) Radiazioni non ionizzanti;
- 4) Rumore;
- 5) Urti, colpi, impatti, compressioni;

Misure Preventive e Protettive relative all'Attrezzo:

- 1) DPI: utilizzatore cannello per saldatura ossiacetilenica;

Prescrizioni Organizzative:

Devono essere forniti: a) otoprotettori; b) occhiali protettivi; c) maschera con filtro specifico; d) guanti; e) calzature di sicurezza; f) grembiule per saldatore; g) indumenti protettivi.

Compattatore a piatto vibrante

Il compacttore a piatto vibrante è un'attrezzatura destinata al costipamento di rinterrì di non eccessiva entità, come quelli eseguiti successivamente a scavi per posa di sottoservizi, ecc.

Rischi generati dall'uso dell'Attrezzo:

- 1) Inalazione fumi, gas, vapori;
- 2) Incendi, esplosioni;
- 3) Movimentazione manuale dei carichi;
- 4) Rumore;
- 5) Urti, colpi, impatti, compressioni;
- 6) Vibrazioni;

Misure Preventive e Protettive relative all'Attrezzo:

- 1) DPI: utilizzatore compacttore a piatto vibrante;

Prescrizioni Organizzative:

Devono essere forniti: a) copricapo; b) otoprotettori; c) guanti antivibrazioni; d) calzature di sicurezza; e) indumenti protettivi.

Decespugliatore a motore

Il decespugliatore è un'attrezzatura a motore per operazioni di pulizia di aree incolte (insediamento di cantiere, pulizia di declivi, pulizia di cunette o scarpa di rilevati stradali ecc).

Rischi generati dall'uso dell'Attrezzo:

- 1) Getti, schizzi;
- 2) Inalazione polveri, fibre;
- 3) Incendi, esplosioni;
- 4) Punture, tagli, abrasioni;
- 5) Rumore;
- 6) Vibrazioni;

Misure Preventive e Protettive relative all'Attrezzo:

- 1) DPI: utilizzatore decespugliatore a motore;

Prescrizioni Organizzative:

Devono essere forniti: a) casco; b) otoprotettori; c) visiera protettiva; d) maschera antipolvere; e) guanti antivibrazioni; f) calzature di sicurezza; g) indumenti protettivi.

Intonacatrice

L'intonacatrice è un'attrezzatura che serve a proiettare malta fluida di cemento sotto pressione per formare intonaci, getti per rivestimento di pareti, ecc.

Rischi generati dall'uso dell'Attrezzo:

- 1) Getti, schizzi;
- 2) Rumore;

Misure Preventive e Protettive relative all'Attrezzo:

- 1) DPI: utilizzatore intonacatrice;

Prescrizioni Organizzative:

Devono essere forniti: a) copricapo; b) otoprotettori; c) occhiali protettivi; d) guanti; e) calzature di sicurezza; f) indumenti protettivi.

Levigatrice elettrica

La levigatrice è un'attrezzatura elettrica utilizzata nelle operazioni di levigatura e lucidatura di pavimenti realizzati in piastrelle di marmo, graniglia, marmettoni, ecc.

Rischi generati dall'uso dell'Attrezzo:

- 1) Cesoiamenti, stritolamenti;
- 2) Inalazione fumi, gas, vapori;
- 3) Incendi, esplosioni;
- 4) Rumore;
- 5) Scivolamenti, cadute a livello;

Misure Preventive e Protettive relative all'Attrezzo:

- 1) DPI: utilizzatore levigatrice elettrica;

Prescrizioni Organizzative:

Devono essere forniti: a) otoprotettori; b) guanti; c) calzature di sicurezza; d) indumenti protettivi.

Ponte su cavalletti

Il ponte su cavalletti è un'opera provvisoria costituita da un impalcato di assi in legno sostenuto da cavalletti.

Rischi generati dall'uso dell'Attrezzo:

- 1) Scivolamenti, cadute a livello;

Misure Preventive e Protettive relative all'Attrezzo:

- 1) DPI: utilizzatore ponte su cavalletti;

Prescrizioni Organizzative:

Devono essere forniti: a) casco; b) guanti; c) calzature di sicurezza.

Ponteggio metallico fisso

Il ponteggio metallico fisso è un'opera provvisoria realizzata per eseguire lavori di ingegneria civile, quali nuove costruzioni o ristrutturazioni e manutenzioni, ad altezze superiori ai 2 metri.

Rischi generati dall'uso dell'Attrezzo:

- 1) Caduta dall'alto;
- 2) Caduta di materiale dall'alto o a livello;
- 3) Scivolamenti, cadute a livello;

Misure Preventive e Protettive relative all'Attrezzo:

- 1) DPI: utilizzatore ponteggio metallico fisso;

Prescrizioni Organizzative:

Devono essere forniti: a) guanti; b) calzature di sicurezza; c) attrezzature anticaduta; d) indumenti protettivi.

Ponteggio mobile o trabattello

Il ponteggio mobile su ruote o trabattello è un'opera provvisoria utilizzata per eseguire lavori di ingegneria civile, quali nuove costruzioni o ristrutturazioni e manutenzioni, ad altezze superiori ai 2 metri ma che non comportino grande impegno temporale.

Rischi generati dall'uso dell'Attrezzo:

- 1) Caduta dall'alto;
- 2) Caduta di materiale dall'alto o a livello;
- 3) Urti, colpi, impatti, compressioni;

Misure Preventive e Protettive relative all'Attrezzo:

- 1) DPI: utilizzatore ponteggio mobile o trabattello;

Prescrizioni Organizzative:

Devono essere forniti: **a)** guanti; **b)** calzature di sicurezza; **c)** indumenti protettivi.

Scala doppia

La scala doppia (a compasso) è adoperata per superare dislivelli o effettuare operazioni di carattere temporaneo a quote non altrimenti raggiungibili.

Rischi generati dall'uso dell'Attrezzo:

- 1) Caduta dall'alto;
- 2) Cesoiamenti, stritolamenti;
- 3) Movimentazione manuale dei carichi;
- 4) Urti, colpi, impatti, compressioni;

Misure Preventive e Protettive relative all'Attrezzo:

- 1) Scala doppia: misure preventive e protettive;

Prescrizioni Organizzative:

Caratteristiche di sicurezza: **1)** le scale doppie devono essere costruite con materiale adatto alle condizioni di impiego, possono quindi essere in ferro, alluminio o legno, ma devono essere sufficientemente resistenti ed avere dimensioni appropriate all'uso; **2)** le scale in legno devono avere i pioli incastrati nei montanti che devono essere trattenuti con tiranti in ferro applicati sotto i due pioli estremi; le scale lunghe più di 4 m devono avere anche un tirante intermedio; **3)** le scale doppie non devono superare l'altezza di 5 m; **4)** le scale doppie devono essere provviste di catena o dispositivo analogo che impedisca l'apertura della scala oltre il limite prestabilito di sicurezza.

- 2) DPI: utilizzatore scala doppia;

Prescrizioni Organizzative:

Devono essere forniti: **a)** casco; **b)** guanti; **c)** calzature di sicurezza.

Scala semplice

La scala a mano semplice è adoperata per superare dislivelli o effettuare operazioni di carattere temporaneo a quote non altrimenti raggiungibili.

Rischi generati dall'uso dell'Attrezzo:

- 1) Caduta dall'alto;
- 2) Movimentazione manuale dei carichi;
- 3) Urti, colpi, impatti, compressioni;

Misure Preventive e Protettive relative all'Attrezzo:

- 1) Scala semplice: misure preventive e protettive;

Prescrizioni Organizzative:

Caratteristiche di sicurezza: **1)** le scale a mano devono essere costruite con materiale adatto alle condizioni di impiego, possono quindi essere in ferro, alluminio o legno, ma devono essere sufficientemente resistenti ed avere dimensioni appropriate all'uso; **2)** le scale in legno devono avere i pioli incastrati nei montanti che devono essere trattenuti con tiranti in ferro applicati sotto i due pioli estremi; le scale lunghe più di 4 m devono avere anche un tirante intermedio; **3)** in tutti i casi le scale devono essere provviste di dispositivi antidrucciolio alle estremità inferiori dei due montanti e di elementi di trattenuta o di appoggi antidrucciolevoli alle estremità superiori.

- 2) DPI: utilizzatore scala semplice;

Prescrizioni Organizzative:

Devono essere forniti: **a)** casco; **b)** guanti; **c)** calzature di sicurezza.

Sega circolare

La sega circolare, quasi sempre presente nei cantieri, viene utilizzata per il taglio del legname da carpenteria e/o per quello usato nelle diverse lavorazioni.

Rischi generati dall'uso dell'Attrezzo:

- 1) Elettrocuzione;
- 2) Inalazione polveri, fibre;
- 3) Punture, tagli, abrasioni;
- 4) Rumore;
- 5) Scivolamenti, cadute a livello;
- 6) Urti, colpi, impatti, compressioni;

Misure Preventive e Protettive relative all'Attrezzo:

- 1) DPI: utilizzatore sega circolare;

Prescrizioni Organizzative:

Devono essere forniti: **a)** casco; **b)** ottoprotettori; **c)** occhiali protettivi; **d)** guanti; **e)** calzature di sicurezza.

Smerigliatrice angolare (flessibile)

La smerigliatrice angolare, più conosciuta come mola a disco o flessibile o flex, è un utensile portatile che reca un disco ruotante la cui funzione è quella di tagliare, smussare, lisciare superfici.

Rischi generati dall'uso dell'Attrezzo:

- 1) Elettrocuzione;
- 2) Inalazione polveri, fibre;
- 3) Punture, tagli, abrasioni;
- 4) Rumore;
- 5) Vibrazioni;

Misure Preventive e Protettive relative all'Attrezzo:

- 1) DPI: utilizzatore smerigliatrice angolare (flessibile);

Prescrizioni Organizzative:

Devono essere forniti: **a)** casco; **b)** otoprotettori; **c)** occhiali protettivi; **d)** maschera antipolvere; **e)** guanti antivibrazioni; **f)** calzature di sicurezza; **g)** indumenti protettivi.

Taglierina elettrica

La taglierina elettrica è un elettrotensile per il taglio di laterizi o piastrelle di ceramica.

Rischi generati dall'uso dell'Attrezzo:

- 1) Punture, tagli, abrasioni;
- 2) Rumore;
- 3) Urti, colpi, impatti, compressioni;
- 4) Vibrazioni;

Misure Preventive e Protettive relative all'Attrezzo:

- 1) DPI: utilizzatore taglierina elettrica;

Prescrizioni Organizzative:

Devono essere forniti: **a)** casco; **b)** occhiali protettivi; **c)** guanti; **d)** calzature di sicurezza.

Trapano elettrico

Il trapano è un utensile di uso comune adoperato per praticare fori sia in strutture murarie che in qualsiasi materiale.

Rischi generati dall'uso dell'Attrezzo:

- 1) Elettrocuzione;
- 2) Inalazione polveri, fibre;
- 3) Punture, tagli, abrasioni;
- 4) Rumore;
- 5) Vibrazioni;

Misure Preventive e Protettive relative all'Attrezzo:

- 1) DPI: utilizzatore trapano elettrico;

Prescrizioni Organizzative:

Devono essere forniti: **a)** otoprotettori; **b)** maschera antipolvere; **c)** guanti; **d)** calzature di sicurezza.

MACCHINE utilizzate nelle Lavorazioni

Elenco delle macchine:

- 1) Autobetoniera;
- 2) Autocarro;
- 3) Autogru;
- 4) Autopompa per cls;
- 5) Dumper;
- 6) Escavatore;
- 7) Gru a torre;
- 8) Pala meccanica;
- 9) Sonda di perforazione;
- 10) Terna.

Autobetoniera

L'autobetoniera è un mezzo d'opera destinato al trasporto di calcestruzzi dalla centrale di betonaggio fino al luogo della posa in opera.

Rischi generati dall'uso della Macchina:

- 1) Caduta di materiale dall'alto o a livello;
- 2) Cesoiamenti, stritolamenti;
- 3) Getti, schizzi;
- 4) Incendi, esplosioni;
- 5) Investimento, ribaltamento;
- 6) Rumore;
- 7) Scivolamenti, cadute a livello;
- 8) Urti, colpi, impatti, compressioni;
- 9) Vibrazioni;

Misure Preventive e Protettive relative alla Macchina:

- 1) DPI: operatore autobetoniera;

Prescrizioni Organizzative:

Devono essere forniti: **a)** casco (all'esterno della cabina); **b)** otoprotettori (all'esterno della cabina); **c)** occhiali protettivi (all'esterno della cabina); **d)** guanti (all'esterno della cabina); **e)** calzature di sicurezza; **f)** indumenti protettivi; **g)** indumenti ad alta visibilità (all'esterno della cabina).

Autocarro

L'autocarro è un mezzo d'opera utilizzato per il trasporto di mezzi, materiali da costruzione, materiali di risulta ecc.

Rischi generati dall'uso della Macchina:

- 1) Cesoiamenti, stritolamenti;
- 2) Getti, schizzi;
- 3) Inalazione polveri, fibre;
- 4) Incendi, esplosioni;
- 5) Investimento, ribaltamento;
- 6) Rumore;
- 7) Urti, colpi, impatti, compressioni;
- 8) Vibrazioni;

Misure Preventive e Protettive relative alla Macchina:

- 1) DPI: operatore autocarro;

Prescrizioni Organizzative:

Devono essere forniti: **a)** casco (all'esterno della cabina); **b)** maschera antipolvere (in presenza di lavorazioni polverose); **c)** guanti (all'esterno della cabina); **d)** calzature di sicurezza; **e)** indumenti protettivi; **f)** indumenti ad alta visibilità (all'esterno della cabina).

Autogru

L'autogru è un mezzo d'opera dotato di braccio allungabile per la movimentazione, il sollevamento e il posizionamento di materiali, di componenti di macchine, di attrezzature, di parti d'opera, ecc.

Rischi generati dall'uso della Macchina:

- 1) Caduta di materiale dall'alto o a livello;
- 2) Elettrocuzione;

- 3) Getti, schizzi;
- 4) Incendi, esplosioni;
- 5) Investimento, ribaltamento;
- 6) Punture, tagli, abrasioni;
- 7) Rumore;
- 8) Urti, colpi, impatti, compressioni;
- 9) Vibrazioni;

Misure Preventive e Protettive relative alla Macchina:

- 1) DPI: operatore autogru;

Prescrizioni Organizzative:

Devono essere forniti: **a)** casco (all'esterno della cabina); **b)** otoproiettori (in caso di cabina aperta); **c)** guanti (all'esterno della cabina); **d)** calzature di sicurezza; **e)** indumenti protettivi; **f)** indumenti ad alta visibilità (all'esterno della cabina).

Autopompa per cls

L'autopompa per getti di calcestruzzo è un mezzo d'opera attrezzato con una pompa per il sollevamento del calcestruzzo per getti in quota.

Rischi generati dall'uso della Macchina:

- 1) Caduta di materiale dall'alto o a livello;
- 2) Elettrocuzione;
- 3) Getti, schizzi;
- 4) Investimento, ribaltamento;
- 5) Rumore;
- 6) Scivolamenti, cadute a livello;
- 7) Vibrazioni;

Misure Preventive e Protettive relative alla Macchina:

- 1) DPI: operatore autopompa per cls;

Prescrizioni Organizzative:

Devono essere forniti: **a)** casco (all'esterno della cabina); **b)** occhiali protettivi (all'esterno della cabina); **c)** guanti (all'esterno della cabina); **d)** calzature di sicurezza; **e)** indumenti protettivi; **f)** indumenti ad alta visibilità (all'esterno della cabina).

Dumper

Il dumper è un mezzo d'opera utilizzato per il trasporto di materiali incoerenti (sabbia, pietrisco).

Rischi generati dall'uso della Macchina:

- 1) Cesoiamenti, stritolamenti;
- 2) Inalazione polveri, fibre;
- 3) Incendi, esplosioni;
- 4) Investimento, ribaltamento;
- 5) Rumore;
- 6) Vibrazioni;

Misure Preventive e Protettive relative alla Macchina:

- 1) DPI: operatore dumper;

Prescrizioni Organizzative:

Devono essere forniti: **a)** casco (all'esterno della cabina); **b)** otoproiettori (all'esterno della cabina); **c)** maschera antipolvere (in presenza di lavorazioni polverose); **d)** guanti (all'esterno della cabina); **e)** calzature di sicurezza; **f)** indumenti protettivi; **g)** indumenti ad alta visibilità (all'esterno della cabina).

Escavatore

L'escavatore è una macchina operatrice con pala anteriore impiegata per lavori di scavo, riporto e movimento di materiali.

Rischi generati dall'uso della Macchina:

- 1) Cesoiamenti, stritolamenti;
- 2) Elettrocuzione;
- 3) Inalazione polveri, fibre;
- 4) Incendi, esplosioni;
- 5) Investimento, ribaltamento;
- 6) Rumore;
- 7) Scivolamenti, cadute a livello;
- 8) Vibrazioni;

Misure Preventive e Protettive relative alla Macchina:

- 1) DPI: operatore escavatore;

Prescrizioni Organizzative:

Devono essere forniti: **a)** casco (all'esterno della cabina); **b)** otoprotettori (in presenza di cabina aperta); **c)** maschera antipolvere (in presenza di cabina aperta); **d)** guanti (all'esterno della cabina); **e)** calzature di sicurezza; **f)** indumenti protettivi; **g)** indumenti ad alta visibilità (all'esterno della cabina).

Gru a torre

La gru è il principale mezzo di sollevamento e movimentazione dei carichi in cantiere. Le gru possono essere dotate di basamenti fissi o su rotaie, per consentire un più agevole utilizzo durante lo sviluppo del cantiere senza dover essere costretti a smontarla e montarla ripetutamente.

Rischi generati dall'uso della Macchina:

- 1) Caduta dall'alto;
- 2) Caduta di materiale dall'alto o a livello;
- 3) Elettrocuzione;
- 4) Rumore;

Misure Preventive e Protettive relative alla Macchina:

- 1) DPI: operatore gru a torre;

Prescrizioni Organizzative:

Devono essere forniti: **a)** casco; **b)** guanti; **c)** calzature di sicurezza; **d)** attrezzatura anticaduta (interventi di manutenzione); **e)** indumenti protettivi.

Pala meccanica

La pala meccanica è una macchina operatrice dotata di una benna mobile utilizzata per operazioni di scavo, carico, sollevamento, trasporto e scarico di terra o altri materiali incoerenti.

Rischi generati dall'uso della Macchina:

- 1) Cesoiamenti, stritolamenti;
- 2) Inalazione polveri, fibre;
- 3) Incendi, esplosioni;
- 4) Investimento, ribaltamento;
- 5) Rumore;
- 6) Scivolamenti, cadute a livello;
- 7) Vibrazioni;

Misure Preventive e Protettive relative alla Macchina:

- 1) DPI: operatore pala meccanica;

Prescrizioni Organizzative:

Devono essere forniti: **a)** casco (all'esterno della cabina); **b)** otoprotettori (in presenza di cabina aperta); **c)** maschera antipolvere (in presenza di cabina aperta); **d)** guanti (all'esterno della cabina); **e)** calzature di sicurezza; **f)** indumenti protettivi; **g)** indumenti ad alta visibilità (all'esterno della cabina).

Sonda di perforazione

La sonda di perforazione è una macchina operatrice utilizzata normalmente per l'esecuzione di perforazioni subverticali e suborizzontali adottando sistemi a rotazione e/o rotopercolazione.

Rischi generati dall'uso della Macchina:

- 1) Cesoiamenti, stritolamenti;
- 2) Getti, schizzi;
- 3) Incendi, esplosioni;
- 4) Investimento, ribaltamento;
- 5) Rumore;
- 6) Scivolamenti, cadute a livello;
- 7) Urti, colpi, impatti, compressioni;
- 8) Vibrazioni;

Misure Preventive e Protettive relative alla Macchina:

- 1) DPI: operatore sonda di perforazione;

Prescrizioni Organizzative:

Devono essere forniti: **a)** casco; **b)** otoprotettori; **c)** occhiali protettivi; **d)** maschera antipolvere; **e)** guanti; **f)** calzature di sicurezza; **g)** indumenti protettivi.

Terna

La terna è una macchina operatrice, dotata sia di pala sull'anteriore che di braccio escavatore sul lato posteriore, utilizzata per operazioni di scavo, riporto e movimento di terra o altri materiali.

Rischi generati dall'uso della Macchina:

- 1) Cesoiamenti, stritolamenti;
- 2) Elettrocuzione;
- 3) Getti, schizzi;
- 4) Inalazione polveri, fibre;
- 5) Incendi, esplosioni;
- 6) Investimento, ribaltamento;
- 7) Rumore;
- 8) Scivolamenti, cadute a livello;
- 9) Vibrazioni;

Misure Preventive e Protettive relative alla Macchina:

- 1) DPI: operatore terna;

Prescrizioni Organizzative:

Devono essere forniti: **a)** casco (all'esterno della cabina); **b)** otoprotettori (all'esterno della cabina); **c)** maschera antipolvere (all'esterno della cabina); **d)** guanti (all'esterno della cabina); **e)** calzature di sicurezza; **f)** indumenti protettivi; **g)** indumenti ad alta visibilità (all'esterno della cabina).

POTENZA SONORA ATTREZZATURE E MACCHINE

(art 190, D.Lgs. 81/2008 e s.m.i.)

ATTREZZATURA	Lavorazioni	Potenza Sonora dB(A)	Scheda
Avvitatore elettrico	Realizzazione di impianto di messa a terra del cantiere; Realizzazione di impianto elettrico; Realizzazione di impianto di messa a terra; Realizzazione di impianto di protezione contro le scariche atmosferiche.	107.0	943-(IEC-84)-RPO-01
Battipiastrille elettrico	Posa di pavimenti per esterni in ceramica.	110.0	972-(IEC-92)-RPO-01
Betoniera a bicchiere	Getto in calcestruzzo per opere non strutturali.	95.0	916-(IEC-30)-RPO-01
Compattatore a piatto vibrante	Rinfianco con sabbia eseguito a macchina.	112.0	939-(IEC-57)-RPO-01
Levigatrice elettrica	Posa di pavimenti per esterni in marmo.	107.0	963-(IEC-83)-RPO-01
Sega circolare	Realizzazione della recinzione e degli accessi al cantiere; Allestimento di depositi, zone per lo stoccaggio dei materiali e per gli impianti fissi; Allestimento di servizi igienico-assistenziali del cantiere; Allestimento di servizi sanitari del cantiere ; Protezione delle pareti di scavo.	113.0	908-(IEC-19)-RPO-01
Smerigliatrice angolare (flessibile)	Realizzazione della recinzione e degli accessi al cantiere; Allestimento di depositi, zone per lo stoccaggio dei materiali e per gli impianti fissi; Allestimento di servizi igienico-assistenziali del cantiere; Allestimento di servizi sanitari del cantiere ; Montaggio di loculi cimiteriali prefabbricati in c.a.; Smobilizzo del cantiere.	113.0	931-(IEC-45)-RPO-01
Taglierina elettrica	Posa di pavimenti per esterni in ceramica; Posa di pavimenti per esterni in marmo.	89.9	
Trapano elettrico	Realizzazione della recinzione e degli accessi al cantiere; Allestimento di depositi, zone per lo stoccaggio dei materiali e per gli impianti fissi; Allestimento di servizi igienico-assistenziali del cantiere; Allestimento di servizi sanitari del cantiere ; Montaggio del ponteggio metallico fisso; Realizzazione di impianto elettrico del cantiere; Realizzazione di impianto idrico del cantiere; Realizzazione di impianto elettrico; Realizzazione di impianto di messa a terra; Realizzazione di impianto di protezione contro le scariche atmosferiche; Smontaggio del ponteggio metallico fisso; Smobilizzo del cantiere.	107.0	943-(IEC-84)-RPO-01

MACCHINA	Lavorazioni	Potenza Sonora dB(A)	Scheda
Autobetoniera	Getto di calcestruzzo per pali trivellati.	112.0	947-(IEC-28)-RPO-01
Autocarro	Realizzazione della recinzione e degli accessi al cantiere; Realizzazione della viabilità di cantiere; Allestimento di depositi, zone per lo stoccaggio dei materiali e per gli impianti fissi; Allestimento di servizi igienico-assistenziali del cantiere; Allestimento di servizi sanitari del cantiere ; Montaggio del ponteggio metallico fisso; Scavo di sbancamento; Perforazioni per pali trivellati; Posa ferri di armatura per pali trivellati; Montaggio di loculi cimiteriali prefabbricati in c.a.; Rinfianco con sabbia eseguito a macchina; Posa di pavimenti per esterni in pietra; Posa di pavimenti per esterni in ceramica; Posa di pavimenti per esterni in marmo; Posa di pavimenti per esterni in masselli; Posa di pavimenti per esterni in pietra; Smontaggio del ponteggio metallico fisso; Smobilizzo del cantiere.	103.0	940-(IEC-72)-RPO-01
Autogru	Allestimento di depositi, zone per lo stoccaggio dei materiali e per gli impianti fissi; Allestimento di servizi igienico-assistenziali del cantiere; Allestimento di servizi sanitari del cantiere ; Posa ferri di armatura	103.0	940-(IEC-72)-RPO-01

MACCHINA	Lavorazioni	Potenza Sonora dB(A)	Scheda
	per pali trivellati; Montaggio di loculi cimiteriali prefabbricati in c.a.; Smobilizzo del cantiere.		
Autopompa per cls	Getto di calcestruzzo per pali trivellati.	103.0	940-(IEC-72)-RPO-01
Dumper	Perforazioni per pali trivellati; Rinterro di scavo eseguito a macchina.	103.0	940-(IEC-72)-RPO-01
Escavatore	Scavo di sbancamento.	104.0	950-(IEC-16)-RPO-01
Gru a torre	Impermeabilizzazione di coperture; Formazione intonaci esterni industrializzati; Tinteggiatura di superfici esterne con vernici ecocompatibili; Posa di rivestimenti esterni in marmo; Realizzazione della carpenteria per le strutture in elevazione con casseforme riutilizzabili; Realizzazione della carpenteria per le strutture in fondazione con casseforme riutilizzabili.	101.0	960-(IEC-4)-RPO-01
Pala meccanica	Realizzazione della viabilità di cantiere; Scavo di sbancamento; Rinterro di scavo eseguito a macchina.	104.0	936-(IEC-53)-RPO-01
Sonda di perforazione	Perforazioni per pali trivellati.	110.0	966-(IEC-97)-RPO-01
Terna	Rinfiacco con sabbia eseguito a macchina.	80.9	

COORDINAMENTO DELLE LAVORAZIONI E FASI

COORDINAMENTO PER USO COMUNE DI APPRESTAMENTI, ATTREZZATURE, INFRASTRUTTURE, MEZZI E SERVIZI DI PROTEZIONE COLLETTIVA

(punto 2.1.2, lettera f, Allegato XV del D.Lgs. 81/2008 e s.m.i.)

MODALITA' ORGANIZZATIVE DELLA COOPERAZIONE, DEL COORDINAMENTO E DELLA RECIPROCA INFORMAZIONE TRA LE IMPRESE/LAVORATORI AUTONOMI

(punto 2.1.2, lettera g, Allegato XV del D.Lgs. 81/2008 e s.m.i.)

Descrizione:

DISPOSIZIONI PER LA CONSULTAZIONE DEGLI RLS

Descrizione:

ORGANIZZAZIONE SERVIZIO DI PRONTO SOCCORSO, ANTINCENDIO ED EVACUAZIONE DEI LAVORATORI

(punto 2.1.2, lettera h, Allegato XV del D.Lgs. 81/2008 e s.m.i.)

Numeri di telefono delle emergenze:

Comando Vvf chiamate per soccorso: tel. 115

Pronto Soccorso tel. 118

CONCLUSIONI GENERALI

Al presente Piano di Sicurezza e Coordinamento sono allegati i seguenti elaborati, da considerarsi parte integrante del Piano stesso:

- Allegato "A" - Diagramma di Gantt (Cronoprogramma dei lavori);
- Allegato "B" - Analisi e valutazione dei rischi;
- Allegato "C" - Stima dei costi della sicurezza;

si allegano, altresì:

- Tavole esplicative di progetto;
- Fascicolo con le caratteristiche dell'opera (per la prevenzione e protezione dei rischi);

INDICE

Lavoro	pag.	<u>2</u>
Committenti	pag.	<u>3</u>
Responsabili	pag.	<u>4</u>
Imprese	pag.	<u>5</u>
Documentazione	pag.	<u>7</u>
Descrizione del contesto in cui è collocata l'area del cantiere	pag.	<u>8</u>
Descrizione sintetica dell'opera	pag.	<u>9</u>
Area del cantiere	pag.	<u>10</u>
Caratteristiche area del cantiere	pag.	<u>11</u>
Fattori esterni che comportano rischi per il cantiere	pag.	<u>12</u>
Rischi che le lavorazioni di cantiere comportano per l'area circostante	pag.	<u>13</u>
Descrizione caratteristiche idrogeologiche	pag.	<u>14</u>
Organizzazione del cantiere	pag.	<u>15</u>
Segnaletica generale prevista nel cantiere	pag.	<u>16</u>
Lavorazioni e loro interferenze	pag.	<u>17</u>
• Preparazione delle aree di cantiere	pag.	<u>17</u>
• Taglio di arbusti e vegetazione in genere (fase)	pag.	<u>17</u>
• Realizzazione della recinzione e degli accessi al cantiere (fase)	pag.	<u>17</u>
• Realizzazione della viabilità di cantiere (fase)	pag.	<u>18</u>
• Apprestamenti del cantiere	pag.	<u>18</u>
• Allestimento di depositi, zone per lo stoccaggio dei materiali e per gli impianti fissi (fase)	pag.	<u>18</u>
• Allestimento di servizi igienico-assistenziali del cantiere (fase)	pag.	<u>19</u>
• Allestimento di servizi sanitari del cantiere (fase)	pag.	<u>19</u>
• Montaggio del ponteggio metallico fisso (fase)	pag.	<u>20</u>
• Impianti di servizio del cantiere	pag.	<u>20</u>
• Realizzazione di impianto elettrico del cantiere (fase)	pag.	<u>20</u>
• Realizzazione di impianto di messa a terra del cantiere (fase)	pag.	<u>21</u>
• Realizzazione di impianto idrico del cantiere (fase)	pag.	<u>21</u>
• Scavo	pag.	<u>21</u>
• Scavo di sbancamento (fase)	pag.	<u>22</u>
• Protezione delle pareti di scavo (fase)	pag.	<u>22</u>
• Pali trivellati	pag.	<u>22</u>
• Perforazioni per pali trivellati (fase)	pag.	<u>23</u>
• Posa ferri di armatura per pali trivellati (fase)	pag.	<u>23</u>
• Getto di calcestruzzo per pali trivellati (fase)	pag.	<u>23</u>
• Loculi prefabbricati	pag.	<u>24</u>
• Getto in calcestruzzo per opere non strutturali (fase)	pag.	<u>24</u>
• Montaggio di loculi cimiteriali prefabbricati in c.a. (fase)	pag.	<u>24</u>
• Finiture loculi	pag.	<u>25</u>
• Rinfianco con sabbia eseguito a macchina (fase)	pag.	<u>25</u>
• Rinterro di scavo eseguito a macchina (fase)	pag.	<u>26</u>
• Impermeabilizzazione di coperture (fase)	pag.	<u>26</u>
• Formazione intonaci esterni industrializzati (fase)	pag.	<u>26</u>
• Tinteggiatura di superfici esterne con vernici ecocompatibili (fase)	pag.	<u>27</u>
• Posa di pavimenti per esterni in pietra (fase)	pag.	<u>27</u>
• Posa di rivestimenti esterni in marmo (fase)	pag.	<u>28</u>
• Cemento armato	pag.	<u>28</u>
• Strutture in elevazione in c.a. (fase)	pag.	<u>28</u>
• Realizzazione della carpenteria per le strutture in elevazione con casseforme riutilizzabili (sottofase)	pag.	<u>28</u>

• Strutture in fondazione in c.a. (fase)	pag.	<u>29</u>
• Realizzazione della carpenteria per le strutture in fondazione con casseforme riutilizzabili (sottofase)	pag.	<u>29</u>
• Pavimentazioni esterne	pag.	<u>30</u>
• Posa di pavimenti per esterni in ceramica (fase)	pag.	<u>30</u>
• Posa di pavimenti per esterni in marmo (fase)	pag.	<u>30</u>
• Posa di pavimenti per esterni in masselli (fase)	pag.	<u>31</u>
• Posa di pavimenti per esterni in pietra (fase)	pag.	<u>31</u>
• Impianti elettrici	pag.	<u>31</u>
• Realizzazione di impianto elettrico (fase)	pag.	<u>32</u>
• Realizzazione di impianto di messa a terra (fase)	pag.	<u>32</u>
• Realizzazione di impianto di protezione contro le scariche atmosferiche (fase)	pag.	<u>32</u>
• Smobilizzo del cantiere	pag.	<u>33</u>
• Pulizia generale dell'area di cantiere (fase)	pag.	<u>33</u>
• Smontaggio del ponteggio metallico fisso (fase)	pag.	<u>33</u>
• Smobilizzo del cantiere (fase)	pag.	<u>34</u>
Rischi individuati nelle lavorazioni e relative misure preventive e protettive.	pag.	<u>35</u>
Attrezzature utilizzate nelle lavorazioni	pag.	<u>42</u>
Macchine utilizzate nelle lavorazioni	pag.	<u>48</u>
Potenza sonora attrezzature e macchine	pag.	<u>52</u>
Coordinamento generale del psc	pag.	<u>54</u>
Coordinamento delle lavorazioni e fasi	pag.	<u>55</u>
Coordinamento per uso comune di apprestamenti, attrezzature, infrastrutture, mezzi e servizi di protezione collettiva	pag.	<u>56</u>
Modalita' organizzative della cooperazione, del coordinamento e della reciproca informazione tra le imprese/lavoratori autonomi	pag.	<u>57</u>
Disposizioni per la consultazione degli rls	pag.	<u>58</u>
Organizzazione servizio di pronto soccorso, antincendio ed evacuazione dei lavoratori	pag.	<u>59</u>
Conclusioni generali	pag.	<u>60</u>

Caiazzo

Firma

